



Kiszelovics és Társa Településtervező Kft.

5000 Szolnok, Szántó körút 52. I. LH. II/5.

Sz.: 15 / 2015.

TÖRTEL

KÖZSÉG

TELEPÜLÉSRENDEZÉSI ESZKÖZE

KÖRNYEZETI ÉRTÉKELÉS

(2/2005 (I.11.) Kormányrendelet alapján)



Szolnok, 2020. augusztus hó

ALÁÍRÓLAP

Törtel község településrendezési eszközének Környezeti értékelés munkarészéhez

Vezető településtervező:



Kiszelovics Ildikó
TT-1-16-0238
településmérnök, városépítési
városgazdasági szakmérnök

Környezetvédelem:



Desics Judit
környezetmérnök,
környezetgazdálkodási, közmű üzemeltetői, ár-
és belvízvédelmi szakmérnök
SZ.K.V.1.1 Hulladékgazdálkodás
SZ.K.V.1.2. Levegőtisztaság – védelem
SZ.K.V. 1.3. Víz- és földtani közeg védelem
SZ.K.V.1.4. Zaj- és rezgésvédelem

1. A környezeti értékelés kidolgozási folyamatának ismertetése

Jelen környezeti értékelés Törtel község településrendezési eszközei készítésének önálló munkarészeként készül. A településrendezési eszköz megalapozását szolgálták a megalapozó vizsgálatok, melynek részeként mind az épített környezet és táji környezet feltérképezésével, mind a környezetvédelemmel, ökológiával, infrastruktúrával mint meglévő állapottal elemzések, leírások, helyszíni bejárások során foglalkozva volt. A település fejlesztési elképzeléseit, adottságaira épített jövőképét a településfejlesztési koncepció tartalmazza, mely közép- és hosszútávon, mintegy 15 évre előretekintve meghatározza a fejlesztés fő irányait, és mindazokat a lépéseket, melyek a tudatosan felépített településkép eléréséhez nélkülözhetetlenek. A település fejlesztési elképzeléseinek változásai és a bekövetkezett társadalmi – gazdasági folyamatok változása miatt az Önkormányzat új településfejlesztési koncepciót alkotott, melyet 2016-ban Képviselőtestületi-határozattal jóváhagyott.

Jelen környezeti értékelés a 2013-ban a településrendezési terv önálló munkarészeként elkészült és a 61/2013. (IX.12.) számú Képviselő – testületi határozattal jóváhagyott környezeti értékelés felhasználásával, kiegészítésével készült.

Környezeti értékelés folyamata:

- 2/2005 (I.11.) Korm. Rendelet alapján a 3. számú mellékletben meghatározott környezet védelméért felelős közigazgatási szervek véleményének megkérése arról, hogy a hatáskörükbe tartozó környezet- vagy természetvédelmi szakterületet illetően várható-e jelentős környezeti hatás.
- Környezeti értékelés elkészítéséhez szükséges magasabbrendű tervek, tanulmányok, jogszabályok áttekintése
- Környezeti értékelés elkészítése a 2/2005 (I.11.) Korm. Rendelet 4. számú melléklete alapján
- Jelen környezeti értékelés a 61/2013. (IX. 12.) számú Képviselő – testületi határozattal jóváhagyott környezeti értékelés felhasználásával, kiegészítésével készült.

A párhuzamosan készülő, a tervbe folyamatosan beépülő környezeti vizsgálat jelentheti a garanciát a döntéshozók számára, hogy a terv megpróbálja minimalizálni, elkerülni a nem kívánt környezeti konfliktusokat.

- Az elkészített környezeti értékelésre a megkeresett környezet védelméért felelős szervek véleményeinek beépítése

1.1 Előzmények

Jelen környezeti értékelés Törtel község településrendezési tervének különálló munkarészeként készül, felhasználva a 2013-ban a településrendezési terv önálló munkarészeként elkészült és a 61/2013. (IX.12.) számú Képviselő – testületi határozattal jóváhagyott környezeti értékelést.

A településrendezési tervet a település Önkormányzatának Képviselőtestülete azzal a céllal készítette, hogy a törvényi előírásoknak eleget téve a jelenleg hatályos jogszabályi követelményeknek megfelelő településrendezési eszközökkel rendelkezzen.

A településrendezési terv készítés első feladatául helyzetfeltáró, megalapozó vizsgálatok során - melyek külön munkarészben kerültek dokumentálásra - a település történelmével, demográfiai elemzésével a fellelhető publikus források felhasználásával a települési adatszolgáltatás jelenkori kiegészítésével került sor.

A természeti és környezeti vizsgálat során feltérképezésre kerültek mindazok a védett és védelemre tervezett területek, amelyek országos és helyi védelme kapcsán a meglévő természeti állapot fenntartható. A természeti állapot és természetvédelem szakszerű bemutatásához a 314/2012. (XI.8.) Korm. rendelet által meghatározott, településrendezési terv kötelező, szakági alátámasztó munkarészei elkészültek.

A településfejlesztési koncepció és annak elhatározásain alapuló településrendezési terv készítésénél figyelembe lett véve az EU fejlesztéspolitikai keretével összhangban a térségi versenyképesség alapfeltételeinek megteremtése, ezen belül környezetvédelmi szempontból a minőségi környezetet biztosító infrastruktúra, azaz a csökkenő környezeti terhelést biztosító szennyvíz és hulladékgyűjtés.

A településrendezési eszközök és környezeti értékelés készítésénél is fő szempont a fenntartható fejlődés irányelvének figyelembe vétele.

1.2 A tervezési folyamat más részeihez való kapcsolódása

Jelen környezeti értékelés kapcsolódik a településre készülő településrendezési eszközökhöz. Figyelembe veszi a település fejlesztési elképzeléseit tartalmazó fejlesztési koncepciót. A készülő településrendezési terv településszerkezeti munkarészeinek alátámasztó szakági fejezeteiben a település hosszútávú fejlesztéséhez kapcsolódva meghatározásra kerültek mindazon környezeti megoldások, melyek a fenntartható fejlődést szolgálják. A településrendezési terv részeként készül a környezeti értékelés, mely a jogszabály által előírt államigazgatási szervek előzetesen adott tematikáját, szakmai elvárásait figyelembe veszi.

1.3 A környezeti értékelés készítése során tett javaslatok hatása a terv illetve program alakulására

- A környezeti értékelés során a fő szempont a környezeti állapot legalább szintentartása, valamint javítása. Ennek során környezetvédelmi szempontból a település 055/4 hrsz-ú egykori hulladéklerakójának már megvalósult rekultivációt követően a védelmi rendeltetésű erdőterületként történő hasznosítása helyett – tekintettel a gyökérzetre vonatkozó előírásokra, továbbá a másik 2009-ben lezárt külterületi hulladéklerakó rekultivációs terv alapján készülő rekultivációja és rekultivációt követően védelmi rendeltetésű erdőterület kialakítása helyett jelen terv a területeken rekultivációt követő megújuló energiahasznosítási (napelempark) terület kialakítását irányozza elő.
- Természetvédelmi szempontból kiemelt figyelmet fordítottunk: az európai közösségi jelentőségű természetvédelmi rendeltetésű terület (Natura 2000 terület), a Jászkarajenői puszták elnevezésű, HUDI 21056 jelű, a Gerje mente elnevezésű, HUDI 20021 jelű kiemelt jelentőségű és a Székek elnevezésű, HUDI 20046 jelű természetmegőrzési területek, valamint a

Jászkarajenői puszták elnevezésű, HUDI 10004 jelű különleges madárvédelmi területre

- A külterületi szántóterületeken továbbra is cél a mezőgazdasági termelés, szántóföldi növénykultúrák termesztése, továbbá a biogazdálkodás szorgalmazása.
- A külterületi legelőterületeken a hagyományos legeltető állattartás ösztönzése, továbbá a területek változatlan művelési ágban történő megőrzése a cél.
- A helyi munkahelyteremtő beruházások számára olyan területek és funkciók meghatározása javasoltak, amelyek jelentős mértékű környezetkárosító hatással nem bírnak.
- Továbbra is a tervezett autópálya, és annak csomópontjára alapozott gazdasági terület kijelölése a településrendezési terv egyik célja, mely jelen településrendezési tervben nem jelenik meg, hanem az autópálya kijelölésének pontosítása és szabályozása kapcsán, konkrét gazdasági igény esetén egy későbbi termódosítás témája lesz.
- A környezeti minőség javítása érdekében a belterületen, kijelölésre kerültek olyan közösségi terek (pl: jóléti tó, játszótér) melyek a minőségi környezetjavítást formálják. A település központjában zöldfelületi rendezés és egységes településközpont létrehozása a cél.
- A belterületen a sportpálya fejlesztésével, rekreációs terület kialakításával minőségi zöldfelületi fejlesztés jön létre, mely a település környezetalakítására nézve pozitív hatású.
- Kiemelt cél a munkahelyek megőrzése, újabb munkahelyteremtő beruházások támogatása - melynek érdekében kisebb gazdasági területeket jelöl a terv.
- Külterületen a tervezett tófürdő kijelölése és megvalósítása a rekreációt és a termálvíz hasznosítását szolgálja.
- A külterületi erdőterületek kijelölésénél figyelembe lett véve az Erdészeti szakhatóság adatközlése a tervezett erdőterület feltüntetésével.
- A külterületi fejlesztések kijelölésénél figyelembe lett véve a magasabbrendű tervekben rögzített térségi területfelhasználás.

1.4 A környezet védelméért felelős szervek és az érintett nyilvánosság bevonása, az általuk adott véleményeknek, szempontoknak a környezeti értékelés során történő figyelembe vétele, az indokok összefoglalása

A településrendezési terv készítése során a település civil szervezetei, alapítványai, közösségi szervezetei az államigazgatási szervek, a közműszolgáltatók és a lakosság bevonásra került a rendezési terv készítése során.

A vonatkozó magasabb szintű jogszabály biztosítja a terv széleskörű véleményeztetését mind a szakhatóságokkal, mind a lakossággal, illetve a szomszédos települések önkormányzataival is.

A lakossági észrevételezés során a településrendezési terv készítésével kapcsolatos olyan vélemény, mely környezetalakítási szempontból figyelembe vehető lenne ezen munkafázisig nem érkezett. A településfejlesztéssel kapcsolatos lakossági kívánalmak már a településfejlesztési koncepcióba beépítésre kerültek.

A településrendezési terv készítése során a termőföld védelme érdekében külön figyelemre került sor a falugazdászokkal és mezőgazdászokkal, állattartó telep

tulajdonosokkal a fejlesztési lehetőségek kijelölése érdekében. A tervben szereplő kismértékű külterületi fejlesztések a helyi szakemberek adatközlései és a növénytermesztési lehetőségek szerinti leginkább mezőgazdasági termelésre nem alkalmas területeken, elsősorban meglévő telepek fejlesztési lehetőségének biztosítása érdekében, továbbá tervezett vonalas infrastruktúra mellett kerültek kijelölésre.

A település fejlesztésével kapcsolatban a nagyobb gazdálkodó szervezetek egyénileg is megkeresésre kerültek és a készülő településrendezési eszközök több munkafázisban és készültségi fokban bemutatásra kerültek bizottsági ülésen és testületi ülésen.

1.5 A környezeti értékelés készítéséhez felhasznált adatok forrása, az alkalmazott módszer korlátai, nehézségek, az előrejelzések érvényességi határai, a felmerült bizonytalanságok

A környezeti értékelés készítéséhez felhasználásra került a meglévő környezeti értékelés, valamint Törtel község településrendezési eszközének eddig elkészült munkaközi anyagai. Az előrejelzések időtartama megegyezik a településrendezési terv időtartamával, mintegy 10-15 évvel.

A felmerült bizonytalansági tényezők a tervezett beruházások megvalósulásával kapcsolatosak. A településrendezési terv által leírt szabályozás nem a konkrét tervezett épületeket szabályozza, hanem meghatározza azokat a paramétereket, amelyek betartásával a területen építeni, fejleszteni lehetséges. A különböző területfelhasználási egységeken belül azonban főleg a gazdasági fejlesztési területeken az ott elhelyezett létesítmény funkciója és környezetterhelése nem ismert, az majdan az adott épület-építmény hatósági engedélyezési eljárásánál válik bizonyossá.

A bizonytalanságot növeli a technológia fejlődése, bizonyos tevékenységek elvégzéséhez szolgáló technológiák az innováció hatása miatt, a fejlesztések pozitív hatásaként kevésbé terhelik kibocsátással a környezetet.

Törtel településfejlesztési elképzelései közül elsődleges a gazdasági területek kijelölése a munkahelyteremtő beruházások számára, a geotermikus energiákra alapozott fejlesztések, a meglévő termálvíz kutakra alapozott többcélú és többirányú fejlesztések, továbbá turisztikai, rekreációs területek kijelölése, a külterületen tófürdő, a belterületen jóléti tó létrehozása. A fejlesztési területek a belterületen és a külterületen beépítésre szánt területek mellett, vagy kiépült illetve tervezett vonalas infrastruktúrák mellett ahhoz kapcsolódva kerültek kijelölésre, valamint a hasonló funkciójú területek közelében jelenleg nem, vagy alulhasznosított területein tervezettek, amely a környezet állapotára negatív hatással nincs.

A környezeti értékelés készítéséhez az Önkormányzat által szolgáltatott adatok, az állapotfelmérések, a statisztikai adatok lettek felhasználva.

2. A terv illetve program és kidolgozásukkor vizsgált változatok rövid ismertetése

2.1 A terv, illetve program céljainak, tartalmának összefoglaló ismertetése, kiemelve a környezeti értékelés készítése szempontjából fontos részeket

A településrendezési terv készítése céljának, a fejlesztés irányainak bemutatását a településfejlesztési koncepció fő fejlesztési elemei tartalmazzák, melyek az alábbiak:

A településfejlesztési koncepció célja a települést érintő konkrét fejlesztési célok megfogalmazása, mely révén a település történelmi, földrajzi, kulturális, gazdasági adottságai hasznosítva lennének.

A településfejlesztésnél figyelembe kell venni, és szem előtt kell tartani a fenntartható fejlődést, a meglévő adottságokra és lehetőségekre alapozó reális fejlesztéseket, a települési közösség érdekeit, a hosszú távú elképzeléseket, a települési természeti és épített értékek megtartását, megőrzését és hagyományörző hasznosítását, továbbá a társadalmi, gazdasági ökológiai hatásokat.

A fenntartható fejlődés a társadalmi haladás – méltányos életkörülmények, szociális jólét-elérése, megtartása érdekében a gazdasági fejlődés biztosítását és a környezeti feltételek megőrzését jelenti. A természeti erőforrásokkal való fenntartható gazdálkodás azt jelenti, hogy a természeti környezet eltartóképességével összhangban lehet csak a társadalom reális szükségleteinek a kielégítéséről gondoskodni, a környezet eltartóképessége egyben az igények kielégítésének korlátja is.

A környezeti fenntarthatóság a környezeti, kulturális és természeti értékek védelme mellett biztosítja a lakosság életminőségének fenntartását, javítását, a gazdaság számára alapot biztosító természeti és kulturális erőforrások harmonikus és kíméletes igénybevételét.

A jövőkép a település táji, természeti, társadalmi, gazdasági, történelmi adottságainak megfelelő minőségi fejlődést feltételez. Ennek megvalósulását elősegítendő figyelembe veszi a lehetséges erőforrások kihasználását, a jelenlegi kedvező elemek és körülmények megtartására.

A település stratégiai célkitűzései:

- *Minőségi társadalmi környezet kialakítása;*
- *Versenyképes fenntartható gazdasági fejlődés biztosítása.*

A minőségi társadalmi környezet kialakítása alapvető stratégiai cél a település számára. Ebben a stratégiai célban megfogalmazódik egyrészt a tiszta, élhető környezet iránti igény, másrészt a falusias jellegét őrző, hagyományait tisztelő településkép megvalósítási törekvése. A társadalmi környezet minőségét emeli a szabadidős tevékenységek felértékelődése, melyekhez a település megfelelő körülményeket kíván biztosítani. Ugyanakkor idetartozik a magas színvonalú települési infrastruktúra beleértve a közlekedési-, közműves és intézményi hálózatot is. A település közbiztonságának növelése is a minőségi társadalmi környezet kialakítását szolgálja.

A versenyképes fenntartható gazdasági fejlődés stratégiai cél magába foglalja a természeti erőforrásokkal történő racionális gazdálkodást, az ezzel párhuzamos gazdasági fejlődést, és e kettőt együttesen: a település hosszú távon versenyképességének növelését. A fenntartható

fejlődés egy olyan fejlődési forma, ami úgy elégíti ki a jelen nemzedék igényeit, hogy az ne akadályozza a jövő generációt saját igényeik kielégítésében.

Mind a természeti környezet sérülékenysége, mind pedig a megváltozott fogyasztói igények azt indokolják, hogy Törtel hosszú távon számoljon a környezetkímélő gazdasági fejlődéssel. Ez természetesen egyaránt vonatkozik valamennyi gazdasági ágazatra, beleértve az ipari területeken tervezett fejlesztéseket, vagy akár a mezőgazdasági szektorban történő fejlesztéseket.

Helyi infrastruktúra fejlesztése

A helyi infrastruktúra fejlesztése során a belterületi úthálózat felújítása, járdák építése, kerékpárút hálózat megvalósítása. A regionális kerékpárút hálózathoz kapcsolódva belterületi kerékpárút hálózat kialakítása. A járdarendszer felújításával a településen belüli közlekedés feltétele javulna.

A belterületet elkerülő út kijelölésével a belterületen keresztülhaladó teherforgalom és átmenő forgalom mentesítene a belterületet mely, mind zaj mind levegőtisztaság védelem szempontjából előnyös lenne a településnek.

Humán erőforrások fejlesztése

A fenntartható gazdasági fejlődés alapvető feltétele a humán tőke magas szintű képzettsége, mert ez hosszú távon a település versenyképességének záloga, kiemelt vállalkozásvonzó tényező.

Törtel fejlődésének, az itt élő népesség jövőjének záloga az oktatás színvonalának emelése, a felnövekvő generáció iskolai végzettségi szintjének javítása.

A településen az integrált oktatás feltételeit kell megteremteni, valamint fontos cél az oktatás színvonalának emelésén túl a rászoruló, hátrányos helyzetű fiatalok továbbtanulásának támogatása, továbbá a tehetséggondozás feltételeinek megteremtése.

A településen az oktatási intézmények körében tartozó óvoda fejlesztése, mely által a tehetséggondozás már kisgyermekkorban elkezdődhet.

Az élhető társadalmi környezet kialakításához járul hozzá a magas szintű kulturális- és sportolási lehetőségek biztosítása, valamint a művészeti tevékenységek támogatása. Mindkettő vonatkozásában kiváló potenciál áll rendelkezésre.

A sportolási lehetőséget a települési nagyméretű sportpálya biztosítja, a kulturális lehetőségek a művelődési ház és a könyvtár révén adóttak - ahol különböző szakkörök, foglalkozások, tanfolyamok biztosítják a kulturális igények széleskörű kielégítését.

A sportpálya területének fejlesztésével rekreációs terület jön létre, mely a településen élők kulturált szabadidő eltöltését biztosítja.

Gazdasági szektor erősítése

Törtel kitörési pontja a tervezett M8 autópálya és tervezett csomópontjának gazdaságvonzó tényezője. Az autópályára és Kecskemét közelségére, annak fejlődő ipari gazdaságára alapozva az ipar és kapcsolódó iparágak, új gazdasági tevékenységek meghonosítása. A meglévő mélyfúrású kutakra alapozott a termálvíz hasznosításával kapcsolatos ipari beruházások erősítése. Jelen rendezési terv nem tartalmazza a gazdasági területek kijelölését, azt majd a konkrét gazdasági igények ismeretében településrendezési terv módosítás keretén belül kerül kijelölésre.

Továbbra is javasolt a tervezett infrastrukturális háttérrel kihasználva a tervezett autópálya mellett gazdasági és logisztikai terület kijelölése, mely a település és a környék számára munkalehetőséget biztosít, és a kapcsolódó vállalkozások létrejöttét segítheti elő.

Munkahelyek megteremtésének elősegítése a település jövője szempontjából kiemelt jelentőségű.

A gazdasági szektor erősítése részeként a meglévő vállalkozások fejlesztési lehetőségének biztosítása, a külterületi elsősorban mezőgazdasághoz kötődő telephelyek fejlesztésének, korszerűsítésének, környezetvédelmi beruházásainak támogatása kiemelt prioritású.

Turizmus fejlesztése

A turisztikai adottságok előtérbe helyezésével, és kihasználásával a turizmus fellendülése várható.

A turizmusban rejlő kiaknázatlan lehetőségek, társadalmi-gazdasági felemelkedéshez vezetnek. A településen célszerű a sokrétű és változatos turisztikai kínálat miatt turisztikai koncepció kidolgozása, mely kapcsolódna a térségi turisztikai programhoz. A turisztikai termékek szervesen kapcsolódhatnak a térség idegenforgalmához.

A település már jelenleg is tett a turizmus meghonosítására kedvező lépéseket, a különböző kulturális és hagyományteremtő rendezvények, rendezvénysorozatok a település életét pozitív irányban megváltoztathatják.

Az országban egyedülálló külterületi értékekre alapozott, hagyományos vendéglátás népszerűsítése.

A jó adottságok és feltételek hasznosítása tudatos tervező és szervezőmunkát igényel. Cél a kulturális és természetkedvelő idegenforgalom fejlesztése.

A meglévő, termálvízre alapozott turizmus megteremtése tófürdő létesítésével, mely egyedülálló turisztikai termék lenne a térségben. A tófürdő fejlesztésre alapozva a szolgáltatások bővítése és szálláshely lehetőségek megvalósítása.

A már meglévő horgászturizmus fejlesztése, népszerűsítése a meglévő horgásztavakra alapozva.

Lakóterület fejlesztése

A település belterületén lévő be nem épített terület és avulás miatt lebontott ingatlanokon történő építés biztosítja a középtávon elegendő lakóterületet.

Települési környezet értéknövelése

A település fontos feladata a település értékeinek megőrzése, értékőrző felújítása.

Az egyedileg megjelenő intézményeknél, lakóházaknál kiemelt figyelmet érdemel, hogy a védettség egyszerre jelentse a fennmaradás lehetőségét, és egyben a korszerűsítés, továbbépítés lehetőségét is.

A településképi arculati kézikönyvben szereplő értékek további arculati szempontból meghatározó értékekkel történő kiegészítését jelentheti az értékőrző felújítás. Javasolt figyelembe venni a településképi arculati kézikönyv javaslatait, így az épített környezet tudatos formálása, a településképi alakítása előtérbe helyeződik.

A teljes közigazgatási területre kiterjedően javasolt a településképi arculati kézikönyv ajánlásait figyelembe véve a településképi rendelet előírásait betartva támogatási rendszer kidolgozásával segíteni az értékek fennmaradását, megtartását.

2.2 A terv, illetve program összefüggése más releváns tervekkel, illetve programokkal

A településrendezési terv részeként készülő környezeti értékelés készítése során figyelembe lettek véve mindazon hatályos magasabbrendű tervek, koncepciók, melyek a településrendezés és a környezeti állapot szempontjából kötelezően figyelembe veendőek.

A 314/2012. (XI.8.) a településfejlesztési koncepcióról, az integrált településfejlesztési stratégiáról és a településrendezési eszközökről, valamint egyes településrendezési sajátos jogintézményekről szóló Kormányrendelet, valamint a többször módosított Országos Területrendezési Terv (2003. évi XXVI. Törvény) a település közigazgatási területét érintő előírásai, a térségi területfelhasználási kategóriák, valamint országos övezetek figyelembe lettek véve, azok vonatkozó szigorító előírásai a helyi építési szabályzatba beépítésre kerültek. Fenti magasabbrendű tervhez való igazodás önálló munkarészként, mint a településrendezési terv része dokumentálva lett.

A módosított Pest Megyei Területrendezési Terv Törtel közigazgatási területét érintő térségi területfelhasználási kategóriái figyelembe lettek véve, valamint külön munkarészben számszaki igazolással dokumentálva a településrendezési terv készítése során az ahhoz való igazodás. Az MTrT által meghatározott fejlesztések, mind területfelhasználás, mind infrastruktúra területén a terven ábrázolásra kerültek.

Törtel községre vonatkozóan az alábbi tervek, koncepciók lettek figyelembe véve a környezeti értékelés során.

- országos szinten: Országos Területfejlesztési Koncepció, Országos Területrendezési Terv, Új Magyarország Fejlesztési Terv, Új Magyarország Vidékfejlesztési Stratégiai Terv, Nemzeti Környezetvédelmi Program, Országos Hulladékgyűjtési Terv
- regionális és megyei szinten: módosított Pest Megyei Területrendezési Terv.

Magasabb szintű tervekben szereplő környezet alakítási elképzelések	Törtel településrendezési eszközeiben és a környezeti értékelésben szerepeltetése
Természeti elemek, természeti területek, természeti értékek és természeti erőforrások megőrzése	Lehatárolásra és szabályozásra kerültek a NATURA 2000 európai közösségi jelentőségű természetvédelmi rendeltetésű területek és a kiemelt jelentőségű természetmegőrzési területek, valamint a különleges madárvédelmi területek. Ugyancsak lehatárolásra kerültek az ex-lege védett, szikes tavak. Ezen területekre a helyi építési szabályzat, az országos elképzelésekkel összhangban külön szigorító intézkedéseket tartalmaz.
A természet megismerésére irányuló ökoturizmus fejlesztése, a hálózati rendszerek kialakítása	A természet megismerése érdekében a külterületen a meglévő tanösvény fenntartása. Tervezett turisztikai külterületi kerékpárút megvalósítása.
Szelektív hulladékkezelés elősegítése	A jelenleg kijelölt hulladékgyűjtő szigetek révén a belterületen a papír- üveg, műanyag szelektív gyűjtése megoldott. A lakossági igények alapján a hulladékgyűjtő szigetek bővítése, újabb szigetek kijelölése lehetséges. Az intézményekben a használt elemek, fénycsővek külön gyűjtése. A szelektív hulladékgyűjtés terén a PET palack prések és gyűjtők közösségi épületekben, intézményekben történő elhelyezése.
Levegő-, por-, zajszennyezés mérséklése	A nagyobb forgalmú utak mellett teljes fasorokkal

TÖRTEL - KÖRNYEZETI ÉRTÉKELÉS

	csökkenthető a környezetterhelés. A porszennyezést mérsékelné a burkolattal nem rendelkező utak burkolása mind kül- mind belterületen. A belterületet tehermentesítő út megépítésével jelentősen csökkenne a belterületi levegő, por és zajszennyezés a főbb utak mentén.
Csatornázás és szennyvíztisztítás	A településen kiépült csatornahálózat található. A település célja a szennyvízcsatornahálózatra történő rácsatlakozás 100%-os szintjének elérése.
Levegőtisztaság védelem	A levegő tisztaság védelme érdekében a légszennyezések csökkentése, a füst és égéstermék kibocsátás minimalizálása, a kertekben történő növényi hulladék égetés helyett a komposztálás elterjesztése. A külterületi állattartó telepeken a környezetvédelmi előírások szigorú betartásával a bűzhatás csökkentése.
Víz minőségvédelem	A felszíni vizek, csatornák területei, mint vízgazdálkodási terület szabályozott a rendezési tervben, ahol beépítésre szánt terület nem jelölhető ki.
Talajvédelem	Talajvédelem érdekében a már bezárt települési hulladéklerakó rekultivációs terv alapján történő rekultivációja és monitoring szakasz lezárása után megújuló energiahasznosítási (napelempark) területként történő hasznosítása, továbbá a már rekultivált hulladéklerakó telep területén is a monitoring szakaszt követően napelempark megvalósítása, melyet a településrendezési terv tartalmaz.
Natura 2000 terület	A településrendezési tervben lehatárolásra kerültek a Natura 2000 európai közösségi jelentőségű természetvédelmi rendeltetésű területek., A kiemelt jelentőségű és a természetmegőrzési területek, valamint különleges madárvédelmi terület. Ezen területekre fejlesztést a rendezési terv nem irányoz elő, azonban a település határozatban megerősített döntése értelmében a régi magasabbrendű tervekhez való igazodás miatt a Natura területek egy részén kijelölt erdőterületeket ábrázol a terv. A Natura 2000 területek tényleges területhasználat alapján történő szabályozása a 2019-ben hatályba lépett OTrT és MvM rendelet és 2020-ban hatályba lépett PMTrT -hez való igazodás készítésekor készül el, mely nem jelen településrendezési eszközök része.
Települési környezetminőség javítása	A településközpont megújítása a település központi részén környezetminőségi javulást eredményez, melynek során megújulnak egyes épületek és zöldterületek, valamint egységes zöldfelületi rendszer jön létre. Továbbá a belterületen a mélyfekvésű, jelenleg nem hasznosított tömbbelső területén jóléti tavat és körülötte sétányt, kerékpárutat jelöl ki a településrendezési terv. A sportpálya területén szabadidős terület létrehozása, mely a sportpálya területével együtt a szabadidő kulturált eltöltését és a lakosság egészségmegőrzését biztosítja.

A fent említett tervekben, programokban Törtel községre vonatkozó fejlesztési elképzelésekkel összhangban áll a település fejlesztési elképzelése, valamint a magasabbrendű tervek regionális, térségi fejlesztései megjelennek a település településrendezési tervében.

A település tervezett rendezési folyamatai illeszkednek a kistérségi, illetve a megyei elképzelésekhez, figyelembe veszik az érintett államigazgatási szervek illetve szakhatóságok javaslatait, vonatkozó előírásokat. A tervezett javaslatok során az EU által preferált programokhoz való csatlakozás lehetősége biztosításra került.

2.3 A változatok közötti választás indokai, a választást alátámasztó vizsgálat rövid leírása.

Fent említett tervek olyan alternatívákat, melynek választásában a településrendezési terv jogszabály szerint állást foglalhat nincs.

3. A terv, illetve a program valamint a változatok megvalósítása környezeti hatásainak, következményeinek feltárása

A vizsgálatok elsődleges célja, hogy feltárja a terv céljai közötti összehangoltságot, feltárja az esetleges ellentmondásokat, vizsgálja a célok közötti belső kapcsolatokat. A kapcsolatok feltárásából jól láthatók a célok egymásra hatásának azon kritikus pontjai, amelyek erősíthetők, vagy éppen gyengíthetők egymást a terv érvénybe lépése, alkalmazása során.

A terv megvalósulása esetén környezeti hatást kiváltó tényezők, tervi elemek és az általuk hatást kiváltó tényezők, illetve ezek fenntarthatóságra gyakorolt hatása

Területfelhasználási kategóriák, övezetek, építési övezetek, infrastruktúra elemek övezeti típusonként	Hatótényező	Fenntarthatóságra gyakorolt hatás	Hatás jelleg +/-
Turisztikai terület kijelölése (tófürdő)	Kismértékben növekszik a beépítésre szánt terület, amely infrastruktúra fejlesztést igényel	Területfoglalás, külterületi kertes mezőgazdasági terület részleges csökkenése, a feltörő termálvíz hasznosítása, élőhely megtartással	+/-
Kereskedelmi, szolgáltató, gazdasági terület kijelölése	A terület infrastruktúra fejlesztést igényel.	Területfoglalás, mezőgazdasági területek kismértékű csökkenése a belterületen	-/+
Ipari gazdasági terület kialakítása	A területen a már kiépült infrastruktúra kerül használatra, infrastruktúra fejlesztést nem igényel.	Külterületi állattartó területbe sorolt telephely tevékenység szerinti szabályozása. A környezetre negatív hatással nem jár.	-/+
Lakóterület (falusias kijelölés)	Belterület jelenleg hasznosítatlan, beépítetlen területén a szomszédos területekhez hasonló területfelhasználás	Belterület jelenleg hasznosítatlan területén, mely a régi tervben bányának volt jelölve lakóterület kijelölés, kismértékű élőhely csökkenés	-/+
Záportároló kialakítása a belterületen két területen	Belterület jelenleg hasznosítatlan, rendezetlen, mélyfekvésű területén, amely a természetvédelmi célok megvalósítását elősegíti	Belterület jelenleg hasznosítatlan, rendezetlen, mélyfekvésű, rendezetlen területén jóléti tó és partján sétány és kerékpárút kiépítése, amely a területen a természetmegőrzést elősegítené és élőhely	+

TÖRTEL - KÖRNYEZETI ÉRTÉKELÉS

Megújuló energiahasznosítási terület	Csökken a különleges (hulladéklerakó) terület, amellyel felszámolódik a tájseb. A megújuló energiahasználat előtérbe kerül, a termelt energia az országos rendszerbe betáplálásra kerül.	megtartás és kialakulása A roncsolt, már rekultivált hulladéklerakó rekultiváció utáni hasznosítása napelempark kialakítása. Alulhasznosított kertés mezőgazdasági területből különleges, napelempark terület.	+
Zöldterület (park) kialakítása	Csökken a belterületi nem hasznosított mezőgazdasági terület	A nem hasznosított belterületi mezőgazdasági területen zöldterület, park kialakítása, mely a település zöldfelületi mérlegét kedvezően befolyásolja, a környezetre pozitív hatással bír. A temető elválasztása miatt 20 méteres erdősáv kialakításával telken belül	+
Gazdasági erdőterületek	Csökken a mezőgazdasági (szántó) terület és a Natura 2000 terület. Infrastruktúrát nem érint.	A művelés alatt álló szántóterület és natura 2000 terület magasabbrendű tervekben előírtaknak megfelelő erdősítése. Egyes élőhelyek megszűnése, újabb élőhelyek kialakulása.	-/-
Általános mezőgazdasági terület kijelölés	Visszaminősítés meg nem valósult fejlesztés miatt	Termőhely megőrzése, a mezőgazdasági művelés további folytatásának lehetősége. Élőhelyek megtartása	+/+
Vízgazdálkodási terület kijelölése	Élőhely megszűnés, újabb élőhely kialakulása	Mezőgazdasági területen vízgazdálkodási terület kijelölés amagasabbrendű terveknek megfelelőe Egyes élőhelyek megszűnése, újabb élőhelyek kialakulása	-/+
Településközpont vegyes terület kijelölése	Meglévő infrastruktúra	Területfoglalás nem változik	0
Tervezett autópálya	Infrastruktúra fejlesztés	Területfoglalás részben mezőgazdasági területen, részben már kiépített út mellett, az élőhelyre a meglévő nyomvonal miatt nincs hatással, a mezőgazdasági területen élőhely megszűnés	-
Kerékpárút	Infrastruktúra fejlesztés	Területfoglalás a kiépített út mellett, az élőhelyre a meglévő nyomvonal miatt nincs hatással	+

3.1 A terv, illetve program céljainak összevetése a terv, illetve program szempontjából releváns nemzetközi, közösségi, országos, vagy helyi szinten kitűzött környezeti- és természetvédelmi célokkal

Magyarországon az első környezetvédelmi törvény 1976-ban született, de hatása a törvény keretjellege miatt korlátozott volt. A környezetvédelem társadalmi üggyé válása hazánkban az 1980-as évek második felére tehető.

Több éves szakmai vita után a Magyar Országgyűlés 1995-ben fogadta el a környezetvédelmének általános szabályairól szóló új törvényt (1995. évi LIII. törvény), mely a már meglévő hazai tervezési rendszerek (területrendezés, területfejlesztés, településrendezés, településfejlesztés, stb.) mellett egy új típusú tervezés alapjainak a megteremtését irányozza elő.

A Nemzeti Környezetvédelmi Program kidolgozásának részletes előírásait a törvény rögzíti. Ennek alapján az Országgyűlés 83/1997. (IX. 26.) határozata rendelkezett az 1997-2002 közötti időszakra szóló első Nemzeti Környezetvédelmi Programról (továbbiakban NKP-I), és tudomásul vette a megvalósításának általános tervét. A végrehajtás éves intézkedéseit kormányhatározatok hagyták jóvá.

A 2003–2008 közötti időszakra szóló második Nemzeti Környezetvédelmi Program (továbbiakban NKP-II) kidolgozásának alappilléret az NKP-I végrehajtása során felhalmozott tapasztalatok alkotják. Az NKP-I alapvető feladatát teljesítette: kijelölte a magyar környezetpolitika célkitűzéseit és cselekvési irányait, valamint felvázolt egy beavatkozási tervrendszert.

Az NKP-II kidolgozása a legfontosabb hazai és nemzetközi környezetpolitikai alapelvek figyelembevételével történt. Ezen alapelvek három csoportot képeznek:

- A környezetvédelemben mára már hagyományosnak tekintett alapelvek (pl. az elővigyázatosság, a megelőzés, a helyreállítás, a felelősség, az együttműködés, a tájékoztatás, a nyilvánosság és a szennyező fizet elve).
- A fejlett országok környezeti tevékenysége alapján számunkra példaértékűnek tekinthető további alapelvek (a megosztott felelősség; az átláthatóság biztosítása a tervezés, döntéshozás, finanszírozás, megvalósítás és ellenőrzés során; kiszámíthatóság a szabályozásban és a finanszírozásban; számonkérhetőség, világos célok, mérhető teljesítmények; partnerség, szubszidiaritás, addicionalitás, többszörös hasznú intézkedések).
- A legátfogóbb elvek sorába a fenntartható fejlődés alapelvei tartoznak. Ezek részletes kifejtését a Fenntartható Fejlődés Nemzeti Stratégiája tartalmazza. Az alapelveket az NKP-II végrehajtása során is érvényesíteni kell, ezzel is elősegítve a fenntartható fejlődés irányába történő átmenet társadalmi, gazdasági és környezeti feltételeinek kialakítását.

A 2000. évi hulladékgazdálkodási törvény előírta az Országos Hulladékgazdálkodási Terv (OHT) elkészítését.

2003. augusztus 15-én született meg a 126/2003. Korm. rendelet „A hulladékgazdálkodási tervek részletes tartalmi követelményéről”, amely többek között kimondja, hogy a 2008 végéig hatályos OHT alapján a regionális részeket készítő környezetvédelmi felügyelőségeknek 2003. szeptember közepéig, a településeknek és a rendelet hatálya alá tartozó településeknek és a jelentős mennyiségű hulladékot termelő cégeknek 2004.

augusztus elejéig el kell készíteniük saját helyi illetve egyedi hulladékgazdálkodási terveiket.

A településrendezési terv készítése során elsődleges prioritást kapott a közösségi, országos és helyi szintű természetvédelmi célok megjelenése és figyelembe vétele. Ezek alapján lehatárolásra kerültek a természetvédelmi szempontú kijelölés alatt álló területek:

- európai közösségi jelentőségű természetvédelmi rendeltetésű terület (Natura 2000 terület), a Jászkarajenői puszták elnevezésű, HUDI 21056 jelű, a Gerje mente elnevezésű. HUDI 20021 jelű kiemelt jelentőségű és a Székek elnevezésű, HUDI 20046 jelű természetmegőrzési területek, valamint a Jászkarajenői puszták elnevezésű, HUDI 10004 jelű különleges madárvédelmi terület
- a természet védelméről szóló 1996. évi LIII. törvény 23§ (2) bekezdése alapján (ex lege) védett szikes tavak, melyek a törvény 28§ (4) bekezdése alapján országos jelentőségű védett természeti területnek minősülnek
- a természet védelméről szóló 1996. évi LIII. törvény 23§ (2) bekezdése alapján (ex lege) védett kunhalmok, melyek a törvény 28§ (5) bekezdése alapján országos jelentőségű védett természeti emlékeknek minősülnek
- az Országos Területrendezési Tervről szóló 2003. évi XXVI. törvényben (OTRT) valamint Pest Megye Területrendezési Tervéről szóló 5/2012 (V.10.) Ök. rendeletben (PMTRT) megjelent országos ökológiai hálózat övezete.

Fenti területeken elsődleges szempont a természet védelme, így ezen területek beépítésre szánt területté nem minősíthetők.

3.2 Környezetvédelmi célok és szempontok megjelenése illetve figyelembevétele a tervben, illetve programban

A fejlesztési célok jelentős része a helyi komfortfokozat növelése mellett környezetvédelmi célokat is szolgál (pl.: közműfejlesztések). A szabályozás során a hatályban lévő jogszabályok, illetve a környezetvédelmi hatóság által javasolt előírások betartása a cél; továbbá a magasabb szintű tervek, programok, környezetvédelmi javaslatai is figyelembe lettek véve.

Környezeti problémák és okozott környezeti következmények

Probléma	Problémás állapot	Következmény	Megoldás
Természeti, környezeti elemek fenntartható használata	Légszennyező anyagok kibocsátása	Károsodik a talaj, a növényzet, az élővilág. Emberre káros hatások	Az országos út, a települési utak és mezőgazdasági főfeltároló utak mentén védőfásítás, a hiányzó faegyedek pótlása.
Természeti, környezeti elemek fenntartható használata	Szennyezett talajok, a volt hulladéklerakó helyén	Talajvíz és talaj szennyezése	Hulladéklerakó rekultiváció és megújuló energiahasznosítási területként történő hasznosítás
A meglévő értékek hosszútávú fenntartása, megőrzése	Település- és kulturális, valamint építészeti értékek eltűnése	A település jellemző, egyedi vonásainak eltűnése, a települési környezet átalakulása.	Helyileg ösztönözni az értékvédelmet, a településképi rendelet előírásainak betartása, a településképi arculati kézikönyv javaslatainak figyelembe vétele.

A helyi közösségek fennmaradásának, az emberhez méltó élet feltételeinek biztosítása	Csökken a lakosok lokálpatriotizmusa. A mobilitás növekedésével, a városiasodó életmóddal kapcsolatosan csökken a lakosság települési környezete iránti felelősségérzet.	A környezet iránti felelősség csak a tulajdon határáig terjed. A táj- a település iránti felelősség megszűnik, a kapcsolat gyengül	Helyi hagyományőrző rendezvényekkel, programokkal a helyi közösségek, lakosok lokálpatriotizmusa növekszik.
--	--	--	---

Ökológiai Hálózat kialakítása

A védett területekhez hasonlóan a megmaradt és nem védett természetes és természetközeli élőhelyek sem lehetnek elszigetelt egységek, mivel kis kiterjedésük miatt nem biztosíthatják hosszú távon az élővilág fennmaradását, nem akadályozhatják meg a fajok további eltűnését. Nyilvánvalóvá vált, hogy az egyes területeket olyan funkcionális rendszerben, ökológiai struktúrában kell értékelni és kezelni, hogy a kisebb-nagyobb élőhelyek összekapcsolása valamilyen módon megvalósuljon.

Erre a szakmai megfontolásra az „ökológiai hálózat” rendszerének elismerése épült, amely a 90-es évek elején kulcsfontosságú szakmapolitikai hangsúlyt kapott a nemzetközi, de különösen az európai természetvédelem területén.

Először 1993 -ban a Maastrichti konferencián merült fel egy európai szintű ökológiai hálózat létrehozásának igénye Európai Ökológiai Hálózat (ECONET) néven. Komolyabb, állami szintű támogatást ez a kezdeményezés akkor kapott, amikor az Európa Tanács által kezdeményezett Páneurópai Biológiai és Tájdiverzitási Stratégiát a környezetvédelmi miniszterek szófiai találkozóján a csatlakozók aláírták, 1995-ben.

A konferencián jóváhagyták, hogy a Páneurópai Ökológiai Hálózatot (PEEN) 2005-ig kell a résztvevő országoknak kijelölniük. 1999. áprilisában Genfben elfogadták a Páneurópai Ökológiai Hálózat kialakítására vonatkozó irányelveket. A PEEN lényegében az egyes országok ökológiai hálózatából tevődik össze. Magyarországon a Nemzeti Ökológiai Hálózat tervezése 1993-ban kezdődött meg az IUCN szervezésében.

A Nemzeti Ökológiai Hálózat kijelölését a nemzetközi eszközök messzemenő figyelembevételével végezték. A Nemzeti Park igazgatóságok szakembereinek közreműködésével elkészültek az egyes igazgatóságok illetékességi területeihez tartozó regionális ökológiai hálózatok. Ezek összeillesztésével született meg az országos hálózat M 1:50 000 méretarányú digitális adatbázisa. A feltáró munkában a meglévő dokumentációk, adatbázisok, térképek, kutatási eredmények, terepi tapasztalatok segítettek, mint például a Páneurópai Ökológiai Hálózat kritériumrendszere, az M 1:500 000 léptékű előzetes átnézeti ökológiai hálózat térképe, a védett területek dokumentumai, térképmellékletei, az ex lege védett szikes tavak és lápok jegyzéke, a természeti területek katasztere, a hullámterek nyilvántartásai, az erdészeti ütemtervek adatbázisa, a Corine-Landcover M 1:100 000 és helyenként M 1:50 000 méretarányú digitális felszínborítási térképek, a SPOT-4 műholdfotók eredeti vektorizált, geokódolt felvételei, az M 1:25 000 és M 1: 50 000 méretarányú Gauss-Krüger topográfiai térképek, a fontos magyarországi madárélőhelyek (IBA területek), a NATURA 2000 területek kritériumai és eddig tervezett területei, függelékes fajainak élőhelyei, a NATURA 2000 területek kijelölését megelőző adatbázisok (a Corine Biotopes és a Corine Habitats felmérések eredményei), az érzékeny természeti területek stb.

A térképes megjelenítésen túl komoly előrehaladás történt az ágazati integrációs törekvésekben. Bizonyos agrár-környezetvédelmi, területrendezési, vízgazdálkodási,

környezetvédelmi és környezeti hatásvizsgálati joganyag már egyértelműen rendelkezik és számol az ökológiai hálózat létevel és védelmével.

Magyarországon a Nemzeti Ökológiai Hálózat tervezése 1993-ban kezdődött meg az IUCN szervezésében. A most készülő, az ökológiai folyosók általános szabályozására vonatkozó miniszteri rendelet pedig biztosítja majd az élőhelyek, életközösségek konkrét védelmén túl a közöttük lévő biológiai kapcsolatok megőrzésének, fejlesztésének, rekonstrukciójának és kialakításának részletes jogi hátterét.

Az 1980-ban közzétett Természetvédelmi Világstratégia a civilizáció fenntartható fejlődése érdekében három fő területet emel ki:

- meg kell óvni a létfontosságú ökológiai folyamatokat és életfenntartó rendszereket
- meg kell őrizni a genetikai sokféleséget (biodiverzitás)
- a fajok és ökoszisztémák minden hasznosítását fenntarthatóvá kell tenni.

A hagyományos természetvédelem először a fajok védelmét tűzte ki célul - pl. első természetvédelmi törvényünk a hazai madárfauna legnagyobb részét védelem alá helyezte -. Később nyilvánvalóvá vált, hogy a veszélyeztetett fajokat csak úgy lehet megmenteni, ha a táplálékukat, a szaporodó helyüket, az élőhelyüket is védjük, s a fontos, értékes - mert ritka - fajok életterét rezervátumszerűen - nemzeti parkokban, szafari parkokban, stb. - kezdték óvni. Minden jó szándék, erkölcsi kiállás és ráfordítás ellenére is fel kellett ismerni, hogy e hagyományos természetvédelmi gyakorlat a világstratégia céljainak nem képes megfelelni. Később tehát az élővilág védelmének mozgalma kiszélesedett: a biodiverzitást, avagy terjedőben lévő magyarított változata szerint a biológiai sokféleség védelmét tűzte ki helyi, országos és nemzetközi szinten. A Földön ma élő fajok száma milliós-tízmilliós nagyságrendű. Az emberiség által eddig gazdaságilag hasznosított fajok száma nem haladja meg a tízezres nagyságrendet. Az emberiség létalapját nyújtó biológiai sokféleség azonban rohamos pusztulásnak indult, olyan gyorsasággal, hogy felmérni sincs időnk, mit veszítünk. A biológiai sokféleségnek az ökológiai stabilitásban betöltött szerepe is fontos.

A biodiverzitás továbbá - információhalmaz. A tiszta, igaz és tartalmas információk leggazdagabb tárháza a természet. Ennek elpusztítása az emberiség szellemi és erkölcsi hanyatlásához vezet.

Az ökológiai hálózat funkcionális elemei. Az ökológiai folyosók elgondolása az elszigetelt természetvédelem meg nem oldott kérdéseire remélt továbblépést. A biológiai sokféleség védelme elődleges cél a magterületeken, ezeket övezik a védőzónák, a puffer területek. Az azonos típusú élőhelyeket, élőhely komplexumokat kötik össze az ökológiai folyosók, biztosítják a génáramlást az egymástól elszigetelt populációk között. Helyi szinten különböző élőhelyeket kötnek össze olyan fajok fennmaradása érdekében, melyek életciklusa ezt megköveteli. Vízfolyások például jellemzően rendelkeznek ilyen folyosó szereppel. A rehabilitációs területek fő funkciója a roncsolt területek gyógyítása.

Magterületek

Magterületnek nevezzük a hálózat foltszerű, tetszőleges kiterjedésű területeit, melyek ideális nagyság esetén a lehető legtöbb populációnak, illetve az ezekből felépülő életközösségeknek az élőhelyei és genetikai rezervátumai. *Törtel közigazgatási területén magterület található.*

Ökológiai folyosók

A magterületek közötti kapcsolatot a sávos, folytonos élőhelyek, vagy kisebb-nagyobb megszakításokkal jellemezhető élőhely-mozaikok, láncolatok, az úgynevezett ökológiai folyosók biztosítják. Ezek az élőhelyeket, élőhely komplexumokat kötik össze, egyben biztosítják a génáramlást az egymástól elszigetelt populációk között. *A város közigazgatási területét ökológiai folyosó érinti.*

Puffer területek

A magterületek és a folyosók körül védőzónát (pufferzóna) kell kijelölni, ahol még a természet közeli élőhelyek aránya lehetőség szerint magas, feladatuk a magterületek és folyosók védelme az esetleges külső káros hatásoktól. *Törtel közigazgatási területét nem érinti pufferterület.*

Rehabilitációs területek

A kijelölendő rehabilitációs területek a magterületek, ökológiai folyosók és védőövezetek hálózati elemek területein belül zárványként jelentkező, vagy ezekkel határos ökológiailag sérült állapotú területek, melyek megszakításokat okoznak az egyes zónákban. Helyreállításukat követően a hálózathoz kapcsolhatóak.

Törtel közigazgatási területére készülő településrendezési tervben környezetvédelmi cél a fenntarthatósággal összefüggésben a környezeti állapot szintentartása és javítása. Ennek érdekében a település két lezárt hulladéklerakó területének rendezése, a már rekultivált lerakó megújuló energiahasznosítási területként történő hasznosítása.

A település közigazgatási területén lévő természetvédelmi területek megőrzése, fenntartása. A település zöldfelületi mutatójának javítása, aminek érdekében a belterületi zöldterületek fenntartása, és növelése, új zöldterület, közpark kijelölése és jóléti tó, valamint szabadidős terület kijelölése a rendezési terv célja.

3.3 A terv, illetve program céljainak egymás közti, illetve releváns tervek, illetve programok céljaival való konzisztenciája környezeti szempontból.

A készülő településrendezési terv figyelembe veszi az Európai Unió környezetvédelemmel, környezetalakítással kapcsolatos elvárásait, mindenekelőtt a fenntartható fejlődést helyezi előtérbe.

Környezeti szempontból a településrendezési terv az alábbi változtatásokat, tervezett területfelhasználást, tervezett környezetalakítást tartalmazza:

- A külterületen lévő rekultivált volt hulladéklerakó területének megújuló energiahasznosítási (napelempark) területként történő hasznosítása.
- A külterületen napelempark kijelölése
- A belterületen telken belül a sportpálya nem hasznosított részén szabadidőpark kijelölése
- A belterületen alulhasznosított mezőgazdasági területen zöldterület, közpark kijelölése.

- A már meglévő szelektív hulladékgyűjtő szigetek igény szerinti bővítése, újabb hulladéklerakó szigetek kialakítása.
- A természetközeli területek (nádasok, mocsár) területének érintetlenül hagyása, az ott lévő állat- és növényvilág védelme.
- NATURA 2000 területekre vonatkozó szabályozás betartása.
- A külterületen lévő tanösvény fenntartása és újabb attrakciókkal történő bővítése.
- Az Országos Területrendezési Terv által meghatározott térségi területfelhasználási kategóriák jelölése.
- Az Országos Területrendezési Tervben szereplő Törtel közigazgatási területét érintő övezetek lehatárolása.
- Megyei területrendezési Terv által meghatározott térségi területfelhasználási kategóriák jelölése.

A tervbe beépítésre kerültek az Országos és a Megyei területrendezési terv övezetei, melyekre a településrendezési terv külön szabályozási előírásokat hoz.

A Helyi Építési szabályzat előírásai biztosítják a környezet és természetvédelmet helyi szinten (például: az egyes területfelhasználási egységek minimális közművesítettség előírásaival stb.)

3.4 A jelenlegi környezeti helyzet releváns, a tervvel, illetve programmal összefüggésben lévő elemeinek ismertetése

3.4.1. Földrajzilag lehatárolt tervezési terület esetén, illetve, ha a hatásterület földrajzilag lehatárolható, a terület azon környezeti jellemzőinek azonosítása, amelyeket e terv, illetve program megvalósítása valószínűleg jelentősen befolyásol

A településrendezési terv hatálya kiterjed Törtel teljes közigazgatási területére. A településrendezési tervben ábrázolásra, szabályozásra került tervezett elemek.

A település közigazgatási területét érintő területfelhasználási változással érintett területek, azok funkcióváltása, valamint funkcióváltással érintett területek a következők:

Törtel fejlesztéssel érintett területei:

Változó területfelhasználás	Terület (m ² / ha)
Változó besorolású (beépítésre nem szánt területekből beépítésre szánt területek) területek	
Kertes mezőgazdasági területből – különleges, tófürdő terület	~ 43 462 m ² (4,35ha)
Általános mezőgazdasági területből – kereskedelmi, szolgáltató, gazdasági terület	~ 19 955 m ² (1,99ha)
Gazdasági erdőterületből – kereskedelmi, szolgáltató gazdasági terület	~ 10 171 m ² (1,02 ha)
Különleges bányaterületből – falusias lakóterület	~ 7 130 m ² (0,71 ha)
Összesen:	~80 718 m² (8, 07ha)
Változó besorolású (kategóriájukon belüli átminősülő) területek	
Kertes mezőgazdasági területből - különleges, beépítésre nem szánt, megújuló energiahasznosítási terület	~ 49 994m ² (5,00ha)
Különleges, beépítésre nem szánt hulladéklerakó területből - különleges, beépítésre nem szánt, megújuló energiahasznosítási	~ 43 247 m ² (4,32ha)

TÖRTEL - KÖRNYEZETI ÉRTÉKELÉS

terület	
Különleges állattartó területből – ipari gazdasági terület	~ 18 685 m ² (1, 87ha)
Általános mezőgazdasági területből - zöldterület	~ 12 078 m ² (1,21ha)
Általános mezőgazdasági területből – gazdasági erdőterület (hosszútávú erdősítésre kijelölt terület magasabbrendű tervek miatt)	~ 2 162 912m ² (216,29ha)
Általános mezőgazdasági területből – vízgazdálkodási terület	~ 27 251 m ² (2,73ha)
Zöldterületből – vízgazdálkodási terület	~ 9 925 m ² (0,99ha)
Kisvárosias és falusias lakóterületből – településközpont vegyes terület	~ 106 420 m ² (10,64ha)
Összesen:	~2 430 513 m² (243,05 ha)
Változó besorolású (Beépítésre szánt területből beépítésre nem szánt területek) területek	
Falusias lakóterületből – Vízgazdálkodási (záportározó, jóléti tó)	~ 33 091 m ² (3,31 ha)
Különleges turisztikai területből – Általános mezőgazdasági terület	~ 5 932 m ² (0,59 ha)
Összesen:	~39 023 m² (3,90ha)
Mindösszesen:	~ 2 550 254m² (255, 02ha)

Törtel fejlesztési területei

A fenti ábrán sorszámozásra került területeken várható fejlesztés az elkövetkező években ezek pontosan a következők:

1. Kertes mezőgazdasági területből, különleges beépítésre nem szánt megújuló energiahasznosítási terület (napelempark)
Érintett hrsz: 2215/2, 2215/3, 2215/6, 2215/7, 2215/10
2. Kertes mezőgazdasági területből, különleges tófürdőterület (ezen a területen meglévő termálvízre alapozva olyan tófürdőt szeretnének, amely nem medencés, hanem mint egy tó olyan és a partján rekreációs létesítmények vannak)
Érintett hrsz: 2215/1, 2215/4, 2215/5, 2215/8, 2215/9
3. Különleges állattartó területből, ipari, gazdasági terület (ipari tevékenység folyik, famegmunkálás és későbbiekben is ipari tevékenységet szeretnének, tulajdonos kérése alapján)
Érintett hrsz: 0347/2
4. Különleges beépítésre nem szánt hulladéklerakó területből, különleges beépítésre nem szánt megújuló energiahasznosítási terület (napelempark)
Érintett hrsz: 055/4
5. Tervezett elkerülőutak a belterületi forgalom csökkentésére
6. M8 tervezett gyorsforgalmi út
7. Tervezett kerékpárutak a Pest Megyei Területrendezési terv szerint

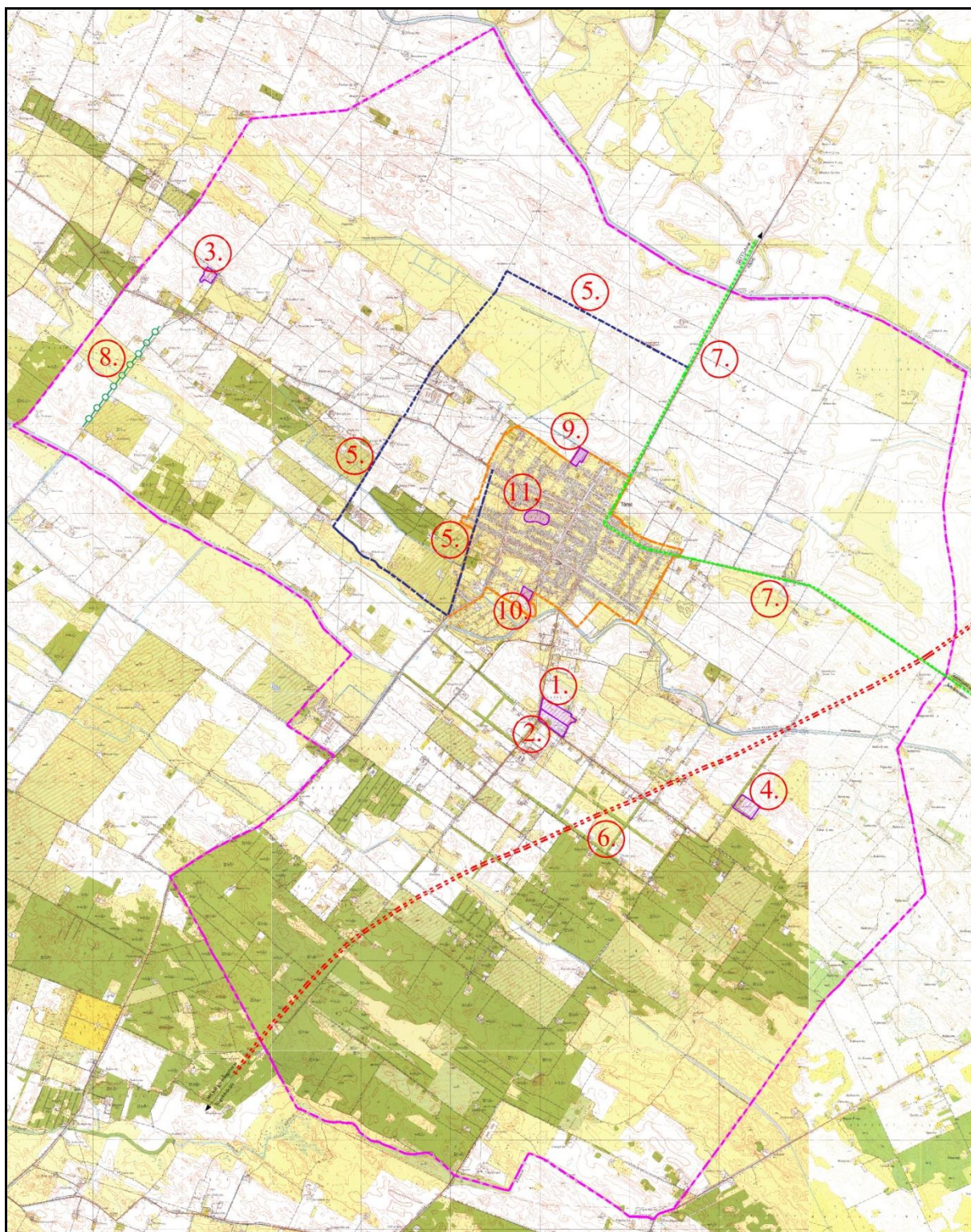
- 8.** Védendő diófa sor
- 9.** Általános mezőgazdasági területből, kereskedelmi, szolgáltató gazdasági terület (telephelynek tervezett fejlesztés, jelenleg beépítetlen terület)
Érintett hrsz: 953
- 10.** Általános mezőgazdasági területből, zöldterület (temető melletti jelenleg beépítetlen terület parkosítása, közparkká alakítása)
Érintett hrsz: 1505/2
- 11.** Falusias lakóterületből, vízgazdálkodási terület (záportározó, jóléti tó) A belterületi telekvégek mélyfekvésű, időszakosan vízzel borított részén csónakázó tervezett partján sétaúttal. a terület folyamatos vízcseréjéről gondoskodni kell)
Érintett hrsz: 1725, 1726, 1793, 1792, 1797, 1807, 1791, 1791, 1789, 1788, 1787, 1786, 1785, 1734, 1733, 1728, 1727 ezen hrsz-ok részei
- 12.** Zöldterületből, vízgazdálkodási terület (A terület mélyfekvésű, helyenként vízzel borított, belviz és csapadékvíz befogadó funkciójú)
Érintett hrsz: 1514, 1515
- 13.** Kisvárosias lakóterületből, településközpont vegyes terület (a hatályos településrendezési terv készítésekor a törvényi előírások szerint nem lehetett településközpont vegyes területet kijelölni. A terület beépítettsége, intézményi és lakófunkció vegyes jelenléte miatt településközpont vegyes területbe került átsorolásra)
Érintett hrsz: 1870/1, 1870/2, 1870/3, 1870/4, 1772, 1771, 1770, 1768, 1767, 1766, 1765, 1764, 1746/2, 1746/1, 1745, 1744, 1743, 1742, 1706, 1705, 1704, 1677, 1676, 1674, 1673, 1672/2, 1672/1, 1622/1, 1622/3, 1622/4, 1620, 1619/1, 1619/2, 1619/3, 1619/4, 1619/5, 1619/6, 1619/8, 1619/9, 1589, 1588, 1587, 1586, 1585, 11/1, 11/2, 12, 10, 9, 8, 7, 6, 5, 4/1, 4/2, 3, 2, 1, 601, 602, 603, 605, 608/1, 637, 639, 640, 641, 642, 674, 675, 676, 677, 678, 707, 708, 709, 710, 736/1, 736/2, 736/3, 737, 738
- 14.** Általános mezőgazdasági területből vízgazdálkodási terület (a 2017. februárban hatályos országos és megyei területrendezési dokumentumokhoz való illeszkedés miatt kerül kijelölésre, a terület jelenleg mezőgazdasági terület.)
Érintett hrsz: 0238/13, 0238/4
- 15.** Általános mezőgazdasági területből, gazdasági erdőterület (a 2017. februárban hatályos országos és megyei területrendezési dokumentumokhoz való illeszkedés miatt kerül kijelölésre, a terület jelenleg mezőgazdasági terület)
Érintett hrsz: 030262, 0302/4, 0302/8, 0302/7, 0302/9, 0309/1, 0308/5, 0308/6, 0308/7, 0308/14, 0264/11, 0264/14, 0264/5, 0264/6, 0266/8, 0266/9, 0236/9, 0236/6, 0236/4, 0236/12, 0236/13, 0240/20, 0238/18, 0238/16, 0238/17/a, 0238/9/a, 0236/16, 0236/15, 0236/19, 0236/20, 0236/18, 0232/3, 0232/2, 0232/4, 0232/7, 0232/8, 0232/1,

TÖRTEL - KÖRNYEZETI ÉRTÉKELÉS

0234/15, 0234/16, 0231/2, 0231/14, 0231/3, 0231/4, 0231/15, 0231/23, 0231/11, 0231/12, 0231/5, 0231/16, 0231/17, 0227/16, 0228/14, 0222/3, 0222/4, 0221/7, 0221/9, 0221/8, 0221/10, 0221/11, 0221/4, 0219/3, 0219/ 29 , 0219/28 , 0219/27 , 0219/26 , 0219/25, , 0219/24, , 0219/23, , 0219/22, , 0219/21, , 0219/20, , 0219/19, , 0219/18, 0219/17, , 0219/16, , 0219/15, , 0219/14, , 0219/13, , 0219/12, , 0219/11, , 0219/10, , 0219/9, 0219/8, 0147/6, 0147/7, 0147/9, 0149/7, 0149/8, 0149/9, 0149/10, 0195/5, 0191/1, 0190/1, 0190/2, 0190/3, 0137/14, 0137/17, 0137/7, 0137/10,

Visszaminősítés:

- Külterületen különleges turisztikai területnek kijelölt terület, a fejlesztés megvalósulása miatt a jelenlegi használat szerinti általános mezőgazdasági terület
- Belterületen a hatályos tervben különleges bányaterületnek kijelölt terület, mint beépítetlen belterület a környező területhasználatok szerinti falusias lakóterületbe történő besorolása



Fejlesztési területek elhelyezkedése Törtel közigazgatási területén

1.4.2. Környezeti állapot egyéb jellemzőinek leírása (eltartóképeség, terhelhetőség)

A településszerkezeti terv készítése során a lakosság számának prognosztizációjánál a jelenlévő népesség számának alakulása alapján, kedvező gazdasági-társadalmi

folyamatokat, a növekvő népességszámot, továbbá a telekigényeket figyelembe véve új, beépítésre szánt terület nem került kijelölésre lakóterületi fejlesztés miatt. A lakóterületi fejlesztés, a már meglévő rossz állagú házak lebontása után felszabaduló ingatlanok beépítésével, belterületi be nem épített ingatlanok beépítésével, továbbá a jelentős számú eladó ingatlannal középtávon biztosított.

A fenntartható fejlődés biztosítása a terv elsődleges prioritása. A fenntartható fejlődés három nagy területre a környezeti, társadalmi, gazdasági fenntarthatóság. A fenntarthatóság a környezeti és természeti értékek védelme mellett a lakosság életkörülményeinek javítását biztosítja úgy, hogy az ennek eszközéül tekintett gazdasági tevékenység során a természeti erőforrások kíméletes igénybevétele történjen. A terület saját adottsága az ex-lege védett szikes tó figyelembe lett véve, valamint a Natura 2000 természetmegőrzési területek is figyelembe lettek véve. Javasoljuk az új magasabbrendű terveknek való megfelelés elkészítését jelen településrendezési eszköz jóváhagyása után, hogy a Natura 2000 területeken kijelölt erdőterületek, melyek tényleges gyepterületek a területhasználat és a fenntartási cél szerint kerülhessenek szabályozásra.

A terület saját adottságait, erőforrásait értékévé kell alakítani. Ennek során célszerű a meglévő termálvizet hasznosítani tófürdő kialakításával. A külterületen feltörő termálvízre alapozott szabadidős, rekreációs terület kialakítása tervezett.

A geotermikus energiát célszerű fűtésre hasznosítani. Továbbá szorgalmazni kell a napenergia hasznosítását.

A település célja a nyersanyagfelhasználás és kibocsátás mérséklése, melynek során vissza kell szorítani az elmúlt években egyre nagyobb mértékben alkalmazott lakossági szén tüzelést, és szorgalmazni kell a kevésbé légszennyező fűtési módok elterjedését. A megújuló energiák használatát kell preferálni.

3.4.3. Fennálló környezeti konfliktusok, problémák leírása és mindezek várható alakulása, ha a terv, illetve program nem valósulna meg.

Jelenleg nincs fennálló valós környezeti konfliktus.

Környezeti konfliktust eredményezhet azonban, hogy a Törtel Község Önkormányzata Polgármesteri Határozat formájában döntött arról, hogy a településrendezési eszközök készítése során a korábbi OTrT és PMTrT előírásait kell alkalmazni. A régi magasabbrendű tervek nagyarányú erdőterület kijelölést tartalmaztak, melyek egy része Natura 2000 területet is érint. A konfliktus megoldása, hogy a törvény által meghatározottak szerint 2021. dec. 31-ig az új magasabbrendű tervekhez való illeszkedést el kell készíttetni. Ez a munkarész a valós területhasználat szerinti szabályozást lehetővé fogja tenni.

3.5. A terv illetve a program megvalósulásával közvetlenül vagy közvetve környezeti hatást kiváltó tényezők, okok feltárása, különös tekintettel azokra a tervelemekre, tervezett intézkedésekre, amelyek:

3.5.1. természeti erőforrás közvetlen igénybevételét vagy környezetterhelés közvetlen előidézését jelentik

A településrendezési terv olyan fejlesztéseket nem tartalmaz, amelyek közvetlenül, vagy közvetve olyan hatást okozhatnának, amely a környezetterhelést fokozná, vagy a természeti erőforrásra kedvezőtlenül hatna.

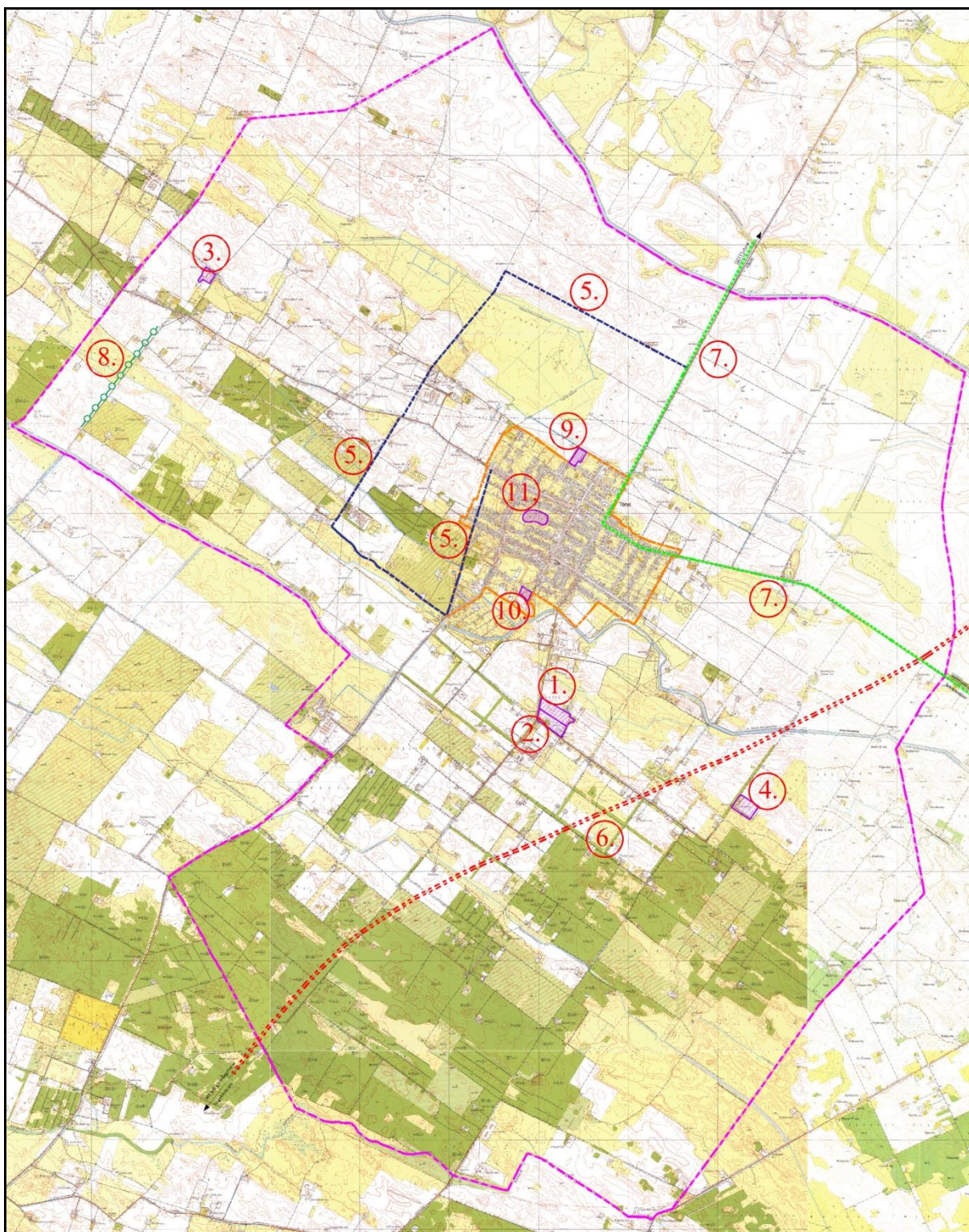
3.5.2. olyan társadalmi, gazdasági folyamatokat váltanak ki, vagy ösztönöznek, amelyek közvetett módon környezeti következményekkel járhatnak (különösen azok, amelyek olyan, befektetői, termelői vagy fogyasztói magatartást váltanak ki, vagy ösztönöznek, illetve egyéb olyan tendenciákat erősítenek, amelyek természeti erőforrás igénybevételéhez vagy környezetterheléshez vezethetnek, olyan fajta beruházásokat, fejlesztési irányokat részesítenek előnyben, amelyek további környezetterhelő vagy igénybevevő fejlesztéseket vonzanak, ösztönöznek, vagy ha kumulatív hatások lépnek fel);

A településrendezési terv olyan nagyarányú fejlesztéseket nem jelöl ki, amelyek fenti folyamatokat kiválthatnák.

3.6. az előző pontok szerinti meghatározott információkból kiindulva a terv, illetve program megvalósítása esetén várható, a környezetet érő hatások, környezeti következmények előrejelzése

Fejlesztések - és várható környezeti hatások:

Fejlesztésekre vonatkozó környezetvédelmi javaslatok



Törtel fejlesztési területei

A következőkben a fenti fejlesztési célokra vonatkozó környezetvédelmi elvárások kerülnek bemutatásra a hasonló funkciójú területek összevonásával.

1. **Kertes mezőgazdasági területből, különleges beépítésre nem szánt megújuló energia-hasznosítási terület (napelempark)**
4. **Különleges beépítésre nem szánt hulladéklerakó területből, különleges beépítésre nem szánt megújuló energiahasznosítási terület (napelempark)**

Hulladékgazdálkodás

- A fejlesztési területen a kivitelezés során keletkező hulladékok gyűjtése, szállítása, a kivitelező feladata, a vonatkozó hulladékgazdálkodási rendeletekben foglaltak szerint.
- Az üzemeltetés során a modulok felületének rendszeres tisztításakor a ráülepedett por és egyéb szennyeződések eltávolításával keletkezhet hulladék.
- Az inverter néhány évenkénti belső tisztítása, mozgó alkatrészek üzemének ellenőrzése még további karbantartási feladat, melyet a szervizek végeznek.

Levegőtisztaság-védelem

- A fejlesztéssel érintett területnek nincs levegőminőséget befolyásoló hatása.
- A kivitelezés során a gépjárművek és a munkagépek okozhatnak rövid ideig tartó, kis mértékű levegő szennyezést, ill. por emissziót.

Vízminőség-védelem, vízgazdálkodás

- A napelemek felületéről lefolyó csapadékvíz a zöld területen elszivárog.

Természetvédelem

A fejlesztési terület környezete nem áll védelem alatt.

2. Kertes mezőgazdasági területből, különleges tófürdőterület

Hulladékgazdálkodás

- A kiszolgáló létesítmények üzemeltetése során keletkező kommunális hulladékok gyűjtése és elszállíttatása a tulajdonos feladata.
- A kivitelezési munkák során a hulladékok gyűjtése és elszállítása a kivitelező feladata a vonatkozó hulladékgazdálkodási jogszabályok betartásával.

Levegőtisztaság-védelem

- A szabadidős területeken nem keletkezik légszennyezés.

Vízminőség-védelem, vízgazdálkodás

- A fejlesztési terület kiszolgáló létesítményeinek ivóvízzel való ellátását továbbá megfelelő nyomású tűzvíz biztosítása is szükséges.
- Ivóvizes közkifolyó elhelyezése célszerű.
- A szennyvízelvezetés lehetőségét biztosítani kell, ill. ha szükséges szennyvíz előtisztítók beépítésére kötelezni kell a szolgáltatókat.
- Szociális blokkok üzemeltetésekor, a keletkező szennyvíz elvezetését vagy elszállíttatását meg kell oldani.

Természetvédelem

A fejlesztési terület környezete nem áll védelem alatt.

3. Különleges állattartó területből, ipari, gazdasági terület

9. Általános mezőgazdasági területből, kereskedelmi, szolgáltató gazdasági terület

Hulladékgazdálkodás

- A fejlesztési területen a rendszeres kommunális hulladékszállítás biztosítása.
- A keletkező veszélyes hulladékok szakszerű gyűjtéséről és elszállításáról a vállalkozóknak ill. a gazdasági társaságoknak, szolgáltatóknak saját maguknak kell gondoskodni.
- A hulladékok gyűjtése és ideiglenes tárolása csak megfelelő műszaki védelemmel ellátott padozaton és feliratozott (a hulladék neve, EWC kódja) tároló edényzetben történhet.

Levegőtisztaság-védelem

- A gazdasági tevékenységek során jellegükből adódóan keletkezhetnek légszennyező anyagok, ezért az üzemeltetés során a vonatkozó jogszabályokat be kell tartani ill. tartani!

Vízminőség-védelem, vízgazdálkodás

- A fejlesztési terület ivóvízzel való ellátásának lehetőségét biztosítani kell. A megfelelő nyomású ivóvíz ill. tüzivíz biztosítása, ha kell a gerincvezeték átépítésével.
- A szennyvízelvezetés lehetőségét biztosítani kell, ill. ha szükséges szennyvíz előtisztítók beépítésére kötelezni kell a gazdasági társaságokat, szolgáltatókat.
- A szennyvíz kibocsátással kapcsolatban a „220/2004. (VII. 21.) Korm. rendelet a felszíni vizek minősége védelmének szabályairól” című jogszabályban leírtak a betartandók.
- A 219/2004. (VII.21.) Korm. rendelet a felszín alatti vizek védelméről szóló jogszabályban foglaltak betartása.

Természetvédelem

A fejlesztési terület környezete nem áll védelem alatt.

Megújuló energiaforrások alkalmazása, környezettudatos energiagazdálkodás, egyedi közműpótlók

- Napkollektorok beépítésével csökkenthető az energiafelhasználás.
- Egyedi közműpótló lehet az ivó v. ipari víz biztosítását szolgáló helyi fűtő kút által a rétegvizekből történő vízkivétel. A megfelelő minőség biztosítható egyedi víztisztítók alkalmazásával.
- A szennyvízkezelésre is van már lehetőség egyedi kis szennyvíztisztító berendezések által.
- BAT alkalmazása.

5. Tervezett gyűjtőút
6. M8 tervezett gyorsforgalmi út

Hulladékgazdálkodás

- A fejlesztési területen az útépítés során keletkező hulladékok gyűjtése, szállítása, dokumentálása a kivitelező feladata a vonatkozó hulladékgazdálkodási rendeletek szerint.
- Az üzemeléskor hulladék nem keletkezik.

Levegőtisztaság-védelem

- A kivitelezés során várható a munkagépek és az építési technológia által keletkező légszennyező emisszió növekedés.

Vízminőség-védelem, vízgazdálkodás

- A burkolt területre hulló csapadékvíz elvezetést meg kell oldani.
- A csapadékvíz elvezetését lehetőség szerint nyitott vagy zárt rendszerben kell biztosítani.

Természetvédelem

- A fejlesztési terület környezete nem áll védelem alatt.

7. Tervezett kerékpárutak a Pest Megyei Területrendezési terv szerint

Hulladékgazdálkodás

- A fejlesztési területen a kerékpárút építése során keletkező hulladékok gyűjtése, szállítása, dokumentálása a kivitelező feladata a vonatkozó rendeletek szerint.
- Az üzemeléskor hulladék nem keletkezik.

Levegőtisztaság-védelem

- A fejlesztési területen nem keletkezik légszennyezés.

Vízminőség-védelem, vízgazdálkodás

- A fejlesztési területen nincs szükség ivóvíz ellátásra és szennyvízelvezetésre. Ha a kerékpárút 10-15 km hosszúságú, akkor a vonatkozó utügyi előírás szerint pihenőhely kialakítása kötelező, ahol szükséges a vízellátás és a hulladék gyűjtés biztosítása!
- A kerékpárút élettartamának és a kerékpározás biztonságának érdekében van szükség a csapadékvíz mielőbbi elvezetésére az útburkolatról.
- A csapadékvíz elvezetését lehetőség szerint nyitott vagy zárt rendszerben kell biztosítani. A felszín alatti vizek védelméről a 219/2004. (VII.21.) Korm. rendeletben előírtak a betartandók.

Természetvédelem

- A fejlesztési terület környezete nem áll védelem alatt.

Megújuló energiaforrások alkalmazása, környezettudatos energiagazdálkodás, egyedi közműpótlók

- Az utak világítását biztosító napelemes kandeláberek beépítésével csökkenthető az energiafelhasználás.

8. Védendő díófa sor

A díófa sor kedvező hatást gyakorol a környezeti elemekre továbbá tájésztétikai szempontból is pozitív élményt nyújt.

9. Tervezett kereskedelmi, szolgáltató, gazdasági terület (Törtelmix Kft fejlesztési területe)

Hulladékgazdálkodás

- A fejlesztési területen a rendszeres kommunális hulladékszállítás biztosítása.
- A keletkező veszélyes hulladékok szakszerű gyűjtéséről és elszállításáról a vállalkozóknak ill. a gazdasági társaságoknak, szolgáltatóknak saját maguknak kell gondoskodni.
- A hulladékok gyűjtése és ideiglenes tárolása csak megfelelő műszaki védelemmel ellátott padozaton és feliratozott (a hulladék neve, EWC kódja) tároló edényzetben történhet.

Levegőtisztaság-védelem

- A gazdasági tevékenységek során jellegükből adódóan keletkezhetnek légszennyező anyagok, ezért az üzemeltetés során a vonatkozó jogszabályokat be kell tartani ill. tartani!

Vízminőség-védelem, vízgazdálkodás

- A fejlesztési terület ivóvízzel való ellátásának lehetőségét biztosítani kell. A megfelelő nyomású ivóvíz ill. tüzivíz biztosítása, ha kell a gerincevezeték átépítésével.
- A szennyvízelvezetés lehetőségét biztosítani kell, ill. ha szükséges szennyvíz előtisztítók beépítésére kötelezni kell a gazdasági társaságokat, szolgáltatókat.
- A szennyvíz kibocsátással kapcsolatban a „220/2004. (VII. 21.) Korm. rendelet a felszíni vizek minősége védelmének szabályairól” című jogszabályban leírtak a betartandók.
- A 219/2004. (VII.21.) Korm. rendelet a felszín alatti vizek védelméről szóló jogszabályban foglaltak betartása.

Természetvédelem

A fejlesztési terület környezete nem áll védelem alatt.

Megújuló energiaforrások alkalmazása, környezettudatos energiagazdálkodás, egyedi közműpótlók

- Napkollektorok beépítésével csökkenthető az energiafelhasználás.

- Egyedi közműpótló lehet az ivó v. ipari víz biztosítását szolgáló helyi fűrt kút által a rétegvizekből történő vízkivétel. A megfelelő minőség biztosítható egyedi víztisztítók alkalmazásával.
- A szennyvízkezelésre is van már lehetőség egyedi kis szennyvíztisztító berendezések által.
- BAT alkalmazása.

10. Általános mezőgazdasági területből, zöldterület

A zöld területekre környezetvédelmi szempontból nem vonatkoznak előírások, viszont jelen esetben a temető közelsége miatt - kegyeleti okokból – egy véderdősáv telepítése szükséges, amely tájéskészítési szempontból is javasolt.

11. Falusias lakóterületből, vízgazdálkodási terület

12. Zöldterületből, vízgazdálkodási terület

14. Általános mezőgazdasági területből vízgazdálkodási terület

Vízminőség-védelem, vízgazdálkodás

- A felszín alatti vizek védelméről a 219/2004. (VII.21.) Korm. rendeletben előírtak a betartandók.
- A felszíni vizek minőség védelméről a 220/2004. (VII. 21.) Korm. rendelet szól.

13. Kisvárosias lakóterületből, településközpont vegyes terület

15. Általános mezőgazdasági területből, gazdasági erdőterület Különleges turisztikai területből, általános mezőgazdasági terület

A fejlesztésnek nincs környezetvédelmi érintettsége.

A fenti ábrán sorszámozásra került területeken várható fejlesztés az elkövetkező években ezek pontosan a következők:

- 16.** Megújuló energiahasznosítási terület – napelempark
- 17.** Tófürdő a meglévő melegvízű kútra alapozva tófürdő és egyéb turisztikai kiszolgáló létesítmények
- 18.** Tervezett iparterület – fatelep, fűrészeléssel egyéb tevékenységgel
- 19.** Volt, rekultivált hulladéklerakó területén - napelempark
- 20.** Tervezett elkerülőutak a belterületi forgalom csökkentésére
- 21.** M8 tervezett gyorsforgalmi út
- 22.** Tervezett kerékpárutak a Pest Megyei Területrendezési terv szerint
- 23.** Védendő diófa sor
- 24.** Tervezett kereskedelmi, szolgáltató terület

25. Tervezett zöldterület
26. Tervezett záportározó.
27. Tervezett kereskedelmi, szolgáltató, gazdasági terület a külterületen a Törtelmix Kft telephelyének bővítési területe (0274/1, 0277/12 és 0276/1 hrsz terület)

A következőkben a fenti fejlesztési célokra vonatkozó környezetvédelmi elvárások kerülnek bemutatásra a hasonló funkciójú területek összevonásával.

1. **Megújuló energiahasznosítási terület – napelempark**
4. **Volt, rekultivált hulladéklerakó területén - napelempark**

Hulladékgazdálkodás

- A fejlesztési területen a kivitelezés során keletkező hulladékok gyűjtése, szállítása, a kivitelező feladata, a vonatkozó hulladékgazdálkodási rendeletekben foglaltak szerint.
- Az üzemeltetés során a modulok felületének rendszeres tisztításakor a ráülepedett por és egyéb szennyeződések eltávolításával keletkezhet hulladék.
- Az inverter néhány évenkénti belső tisztítása, mozgó alkatrészek üzemének ellenőrzése még további karbantartási feladat, melyet a szervizesek végeznek.

Levegőtisztaság-védelem

- A fejlesztéssel érintett területnek nincs levegőminőséget befolyásoló hatása.
- A kivitelezés során a gépjárművek és a munkagépek okozhatnak rövid ideig tartó, kis mértékű levegő szennyezést, ill. por emissziót.

Vízminőség-védelem, vízgazdálkodás

- A napelemek felületéről lefolyó csapadékvíz a zöld területen elszivárog.

Természetvédelem

A fejlesztési terület környezete nem áll védelem alatt.

2. **Tófürdő a meglévő melegvízű kútra alapozva tófürdő és egyéb turisztikai kiszolgáló létesítmények**

Hulladékgazdálkodás

- A kiszolgáló létesítmények üzemeltetése során keletkező kommunális hulladékok gyűjtése és elszállítása a tulajdonos feladata.
- A kivitelezési munkák során a hulladékok gyűjtése és elszállítása a kivitelező feladata a vonatkozó hulladékgazdálkodási jogszabályok betartásával.

Levegőtisztaság-védelem

- A szabadidős területeken nem keletkezik légszennyezés.

Vízminőség-védelem, vízgazdálkodás

- A fejlesztési terület kiszolgáló létesítményeinek ivóvízzel való ellátását továbbá megfelelő nyomású tűzvíz biztosítása is szükséges.
- Ivóvizet közfolyó elhelyezése célszerű.
- A szennyvízelvezetés lehetőségét biztosítani kell, ill. ha szükséges szennyvíz előtisztítók beépítésére kötelezni kell a szolgáltatókat.
- Szociális blokkok üzemeltetésekor, a keletkező szennyvíz elvezetését vagy elszállítását meg kell oldani.

Természetvédelem

A fejlesztési terület környezete nem áll védelem alatt.

3. Tervezett iparterület – fatelep, fűrészeléssel egyéb tevékenységgel

9. Tervezett kereskedelmi, szolgáltató terület

Hulladékgazdálkodás

- A fejlesztési területen a rendszeres kommunális hulladékszállítás biztosítása.
- A keletkező veszélyes hulladékok szakszerű gyűjtéséről és elszállításáról a vállalkozóknak ill. a gazdasági társaságoknak, szolgáltatóknak saját maguknak kell gondoskodni.
- A hulladékok gyűjtése és ideiglenes tárolása csak megfelelő műszaki védelemmel ellátott padozaton és feliratozott (a hulladék neve, EWC kódja) tároló edényzetben történhet.

Levegőtisztaság-védelem

- A gazdasági tevékenységek során jellegükből adódóan keletkezhetnek légszennyező anyagok, ezért az üzemeltetés során a vonatkozó jogszabályokat be kell tartani ill. tartani!

Vízminőség-védelem, vízgazdálkodás

- A fejlesztési terület ivóvízzel való ellátásának lehetőségét biztosítani kell. A megfelelő nyomású ivóvíz ill. tűzvíz biztosítása, ha kell a gerincvezeték átépítésével.
- A szennyvízelvezetés lehetőségét biztosítani kell, ill. ha szükséges szennyvíz előtisztítók beépítésére kötelezni kell a gazdasági társaságokat, szolgáltatókat.
- A szennyvíz kibocsátással kapcsolatban a „220/2004. (VII. 21.) Korm. rendelet a felszíni vizek minősége védelmének szabályairól” című jogszabályban leírtak a betartandók.
- A 219/2004. (VII.21.) Korm. rendelet a felszín alatti vizek védelméről szóló jogszabályban foglaltak betartása.

Természetvédelem

A fejlesztési terület környezete nem áll védelem alatt.

Megújuló energiaforrások alkalmazása, környezettudatos energiagazdálkodás, egyedi közműpótlók

- Napkollektorok beépítésével csökkenthető az energiafelhasználás.
- Egyedi közműpótló lehet az ivó v. ipari víz biztosítását szolgáló helyi fűtő kút által a rétegvizekből történő vízkivétel. A megfelelő minőség biztosítható egyedi víztisztítók alkalmazásával.
- A szennyvízkezelésre is van már lehetőség egyedi kis szennyvíztisztító berendezések által.
- BAT alkalmazása.

5. Tervezett elkerülőutak a belterületi forgalom csökkentésére

6. M8 tervezett gyorsforgalmi út

Hulladékgazdálkodás

- A fejlesztési területen az útépítés során keletkező hulladékok gyűjtése, szállítása, dokumentálása a kivitelező feladata a vonatkozó hulladékgazdálkodási rendeletek szerint.
- Az üzemeléskor hulladék nem keletkezik.

Levegőtisztaság-védelem

- A kivitelezés során várható a munkagépek és az építési technológia által keletkező légszennyező emisszió növekedés.

Vízminőség-védelem, vízgazdálkodás

- A burkolt területre hulló csapadékvíz elvezetést meg kell oldani.
- A csapadékvíz elvezetését lehetőség szerint nyitott vagy zárt rendszerben kell biztosítani.

Természetvédelem

- A fejlesztési terület környezete nem áll védelem alatt.

7. Tervezett kerékpárutak a Pest Megyei Területrendezési terv szerint

Hulladékgazdálkodás

- A fejlesztési területen a kerékpárút építése során keletkező hulladékok gyűjtése, szállítása, dokumentálása a kivitelező feladata a vonatkozó rendeletek szerint.
- Az üzemeléskor hulladék nem keletkezik.

Levegőtisztaság-védelem

- A fejlesztési területen nem keletkezik légszennyezés.

Vízminőség-védelem, vízgazdálkodás

- A fejlesztési területen nincs szükség ivóvíz ellátásra és szennyvízelvezetésre. Ha a kerékpárút 10-15 km hosszúságú, akkor a vonatkozó útügyi előírás szerint pihenőhely kialakítása kötelező, ahol szükséges a vízellátás és a hulladék gyűjtés biztosítása!

- A kerékpárút élettartamának és a kerékpározás biztonságának érdekében van szükség a csapadékvíz mielőbbi elvezetésére az útburkolatról.
- A csapadékvíz elvezetését lehetőség szerint nyitott vagy zárt rendszerben kell biztosítani. A felszín alatti vizek védelméről a 219/2004. (VII.21.) Korm. rendeletben előírtak a betartandók.

Természetvédelem

- A fejlesztési terület környezete nem áll védelem alatt.

Megújuló energiaforrások alkalmazása, környezettudatos energiagazdálkodás, egyedi közműpótlók

- Az utak világítását biztosító napelemes kandeláberek beépítésével csökkenthető az energiafelhasználás.

8. Védendő diófa sor

A diófa sor kedvező hatást gyakorol a környezeti elemekre továbbá tájésztétikai szempontból is pozitív élményt nyújt.

9. Tervezett kereskedelmi, szolgáltató, gazdasági terület (Törtelmix Kft fejlesztési területe)

Hulladékgazdálkodás

- A fejlesztési területen a rendszeres kommunális hulladékszállítás biztosítása.
- A keletkező veszélyes hulladékok szakszerű gyűjtéséről és elszállításáról a vállalkozóknak ill. a gazdasági társaságoknak, szolgáltatóknak saját maguknak kell gondoskodni.
- A hulladékok gyűjtése és ideiglenes tárolása csak megfelelő műszaki védelemmel ellátott padozaton és feliratozott (a hulladék neve, EWC kódja) tároló edényzetben történhet.

Levegőtisztaság-védelem

- A gazdasági tevékenységek során jellegükből adódóan keletkezhetnek légszennyező anyagok, ezért az üzemeltetés során a vonatkozó jogszabályokat be kell tartani ill. tartani!

Vízminőség-védelem, vízgazdálkodás

- A fejlesztési terület ivóvízzel való ellátásának lehetőségét biztosítani kell. A megfelelő nyomású ivóvíz ill. tüzivíz biztosítása, ha kell a gerincezeték átépítésével.
- A szennyvízelvezetés lehetőségét biztosítani kell, ill. ha szükséges szennyvíz előtisztítók beépítésére kötelezni kell a gazdasági társaságokat, szolgáltatókat.
- A szennyvíz kibocsátással kapcsolatban a „220/2004. (VII. 21.) Korm. rendelet a felszíni vizek minősége védelmének szabályairól” című jogszabályban leírtak a betartandók.
- A 219/2004. (VII.21.) Korm. rendelet a felszín alatti vizek védelméről szóló jogszabályban foglaltak betartása.

Természetvédelem

A fejlesztési terület környezete nem áll védelem alatt.

Megújuló energiaforrások alkalmazása, környezettudatos energiagazdálkodás, egyedi közműpótlók

- Napkollektorok beépítésével csökkenthető az energiafelhasználás.
- Egyedi közműpótló lehet az ivó v. ipari víz biztosítását szolgáló helyi fűtő kút által a rétegvizekből történő vízkivétel. A megfelelő minőség biztosítható egyedi víztisztítók alkalmazásával.
- A szennyvízkezelésre is van már lehetőség egyedi kis szennyvíztisztító berendezések által.
- BAT alkalmazása.

10. Tervezett zöldterület

A zöld területekre környezetvédelmi szempontból nem vonatkoznak előírások, viszont jelen esetben a temető közelsége miatt - kegyeleti okokból – egy „védő fasor” telepítése szükséges, amely tájésztétikai szempontból is javasolt.

11. Tervezett záportározó**Vízminőség-védelem, vízgazdálkodás**

- A felszín alatti vizek védelméről a 219/2004. (VII.21.) Korm. rendeletben előírtak a betartandók.
- A felszíni vizek minőség védelméről a 220/2004. (VII. 21.) Korm. rendelet szól.

3.6.1. jól azonosítható környezet vagy terhelés esetén különös tekintettel:**3.6.1.1. a környezeti elemre (földre, levegőre, vízre, élővilágra, épített környezetre, ez utóbbi részeként az építészeti és régészeti örökségre)**

A településrendezési terv fő alappillérenek tekinti a kialakult környezeti elemek megőrzését, legalább szintentartását, hosszútávon pedig mindezek javítását irányozza elő. A rendezési eszközök a helyi építészeti, régészeti, természeti emlékek, értékek védelmét a tervhez elkészült örökségvédelmi hatástanulmányban leírtak szerint, valamint a helyi építészeti értékvizsgálatra alapozott a rendezési terv jóváhagyását követő helyi értékvédelmi rendeletben szabályozza, így biztosítva ezen emlékek fennmaradását, megőrzését.

TÖRTEL - KÖRNYEZETI ÉRTÉKELÉS

Környezeti következmények alapján a terv értékelése

Környezeti elem	Föld	Víz	Levegő	Települési környezet	Ökológiai rendszer	Ember	Összegzés
Kerékpárút	+	0	0	++	-	+	Környezetbarát fejlesztés, de a táj terhelését kismértékben növeli. Különös gondot kell fordítani az ökológiai hálózat védelmére.
Szabadidős, turisztikai (tófürdő)	-	+	+	++	+	+	Beépítésre nem szánt területen környezetbarát fejlesztés, mely a meglévő termálvízre alapozott fejlesztés.
Megújuló energiahasznosítási terület	+	+	+	+	+	+/-	Külterületen, beépítésre nem szánt területen, mezőgazdasági területen valamint a volt hulladéklerakó területén napelempark megvalósítása. A megújuló energiahasználatot helyezi előtérbe. A környezetvédelemre pozitív hatású a rekultivált hulladéklerakó hasznosítása.
Erdőterület fejlesztés	-/-	0	-+	-+	-+	-/+	A külterületen kijelölt gazdasági erdőterület fejlesztés a mezőgazdasági művelést megszünteti, a Natura 2000 területeket veszélyezteti azonban környezetre pozitív hatással van, környezetbarát fejlesztés, a környezeti érdekeket részben szolgálja.
Vízgazdálkodási terület, záportározó két területen	+	+	+	++	++	+	A belterületen, hasznosítás nélküli, roncsolt, mélyfekvésű területen tó

TÖRTEL - KÖRNYEZETI ÉRTÉKELÉS

							kialakítása a vízutánpótlás biztosításával. A tó partján sétány létesítése. A terület hasznosítása, rendezése szempontjából kiemelkedő.
Zöldterület kijelölése	+	+	+/+	+	+	+/+	A belterületi nem hasznosított mezőgazdasági területen közpark kialakítása, mely épített környezet és településkép szempontjából is pozitív hatását.
gazdasági terület kijelölés	-	0	-/-	0	-	+/-	Gazdasági terület kijelölése a belterület nem hasznosított területén, külterületi területeken telephely bővítése és funkcióváltás céljából. Az ökológiára negatív hatása, azonban a gazdaságfejlesztés kapcsán az emberre pozitív hatását.
Vízgazdálkodási terület külterületen	+/+	+	+	+	-/+	+	A külterületen kijelölt vízgazdálkodási terület fejlesztés a mezőgazdasági művelést megszünteti, azonban környezetre pozitív hatással van, környezetbarát fejlesztés, a környezeti érdekeket szolgálja.
Lakóterület kijelölés	+	0	0	++	0	+	Belterületen beépítetlen területen a környező területhez hasonló terület
Településközpont terület kijelölés	+	0	0	++	0	+	A területhasználatnak megfelelő kijelölés
Mezőgazdasági terület kijelölés	+	+	+	+	+	+	A külterületen kijelölt mezőgazdasági területbe visszasorolás megőrzi a mezőgazdasági

							területet, a művelést biztosítja.
Autópálya tervezett nyomvonal	-	0	-/+	0	-	-/+	Az autópálya nyomvonala a mezőgazdasági területeken a termőhely megszűnéséhez vezet, továbbá a kialakult életteret is megváltoztatja. A település belterületére nézve pozitív hatású, mert a környezetterhelést csökkenti és gazdasági fejlesztést indukálhat.

Jelmagyarázat:

- + gyenge kapcsolat, csak részben járul hozzá a környezet védelméhez
- ++ erős kapcsolat, hozzájárul a környezeti elem védelméhez
- 0 bizonytalan megítélésű vagy nem létező kapcsolat
- gyenge kapcsolat, negatív hatást gyakorol a környezeti elemre

Épített környezetre vonatkozó hatások

A belterületen a területhasználat jellemzően intézményi és lakó. A védelem alatt álló művi alkotások elsősorban intézményi, illetve lakó funkciójú környezetben találhatóak, melyek településközpont vegyes területbe kerültek átsorolásra. A településrendezési terv olyan beavatkozást nem irányoz elő, amelyek az országos és helyi védelem alatt álló épületeket, illetve azok környezetét befolyásolnák, a kialakult települési arculatot befolyásolná. A településrendezési terv szerkezeti átalakítást, és olyan beavatkozást, amely a kialakult utcavezetést, létrejött térfalakat, épület elhelyezéseket, és telekstruktúrát átalakítaná nem tervez. A településen az utca vonalvezetések változatlanok maradnak.

A külterületen lévő ökológiai folyosót, magterületet és a Natura 2000 területeket a településrendezési terv jelöli, a természetvédelem érdekeit a terv figyelembe vette, és minden változtatási szándéknál a természeti állapot megőrzése elsőrendű feladat.

3.6.1.2. környezeti elemek rendszereire, folyamataira, szerkezetére, különösen a tájra településre, klímára, természeti (ökológiai rendszerre) , a biodiverzitásra

A rendezési terv olyan léptékű fejlesztést nem tartalmaz, mely a fent leírtakra visszafordíthatatlan hatással lenne.

A tervezett változások sem a településhálózatban, sem Törtel településhálózati szerepében, sem a már kialakult, hagyományos tájhasználatban nem okoznak káros változást. A tervezett M8 gyorsforgalmi út, mely a településhálózatra és a közlekedési kapcsolatokra hatással lesz jelen településrendezési tervnek csak szerkezeti terv szinten tárgya- annak szabályozása és környezeti hatásának vizsgálata településrendezési terv módosítás tárgya lesz. A tervezett

belterületi fejlesztések figyelembe vették a település kialakult utcaszerkezetét, ahhoz szervesen kapcsolódnak. A helyi művi értékek környezetében a terv olyan változtatást nem irányoz elő, amely fenti alkotások létét, funkcióját veszélyeztetné.

A tervezett külterületi fejlesztések a meglévő vonalas infrastruktúrák mellé tervezettek és figyelembe vették a tájhasználatot. A fejlesztéseknél figyelembevételre került a már meglévő telepek fejlesztése.

A terv előtérbe helyezte a természetvédelem érdekeit, melyet minden változtatási szándéknál figyelembe vett.

A táji környezet megőrzése érdekében a településrendezési terv a külterület be nem épített részein olyan új beépítésre szánt területet, mely a környezet és a táj képét átalakítaná nem tartalmaz. A készülő településrendezési terv mind a belterületi beépítésre szánt részekben, mind a külterületi építmények tekintetében figyelembe veszi a kialakult építési formákat, intenzitásokat és azokhoz illeszkedő beépítési paramétereket határoz meg.

A külterület azon területein, melyek a magasabbrendű tervek egyes övezetei által érintettek korlátozott beépítési lehetőség jelenik meg annak érdekében, hogy a tájkép ne változzon, hogy a tájkarakter ne alakuljon át.

3.6.1.3. a NATURA 2000 területek állapotára, állagára és jellegére, valamint e területeken lévő élőhelyek és fajok kedvező természetvédelmi helyzete megmaradásának, fenntartásának, helyreállításának, fejlesztésének lehetőségeire, továbbá

A településrendezési terv az országosan védett területeket jelöli a terv készítése során. Mindazokat figyelembe veszi, azok megőrzését, fenntartását fő feladatának tekinti.

A terv olyan fejlesztéseket nem tartalmaz, a tervezési folyamat közbeni változtatások miatt, mely a védett területeket érintené, az ott lévő kialakult élettérre negatív hatással lenne.

Törtel község területén az ökológiai hálózat övezetén kívül az alábbi természetvédelmi szempontú kijelölés alatt álló területek találhatóak:

- európai közösségi jelentőségű természetvédelmi rendeltetésű terület (Natura 2000 terület), a Jászkarajenői puszták elnevezésű , HUDI 21056 jelű, Gerje mente elnevezésű, HUDI 20021 jelű kiemelt jelentőségű és a Székek elnevezésű, HUDI 20046 jelű természetmegőrzési területek, valamint a Jászkarajenői puszták elnevezésű, HUDI 10004 jelű különleges madárvédelmi terület;
- a természet védelméről szóló 1996. évi LIII. törvény 23§ (2) bekezdése alapján (ex lege) védett szikes tavak, melyek a törvény 28§ (4) bekezdése alapján országos jelentőségű védett természeti területnek minősülnek.

Fenti területeken a természetvédelem és a természetmegőrzés kiemelt cél.

A Natura 2000 európai közösségi jelentőségű természetvédelmi rendeltetésű területeket a településrendezési terv lehatárolja, ott fő szempont a természet védelme és megőrzése.

Ezen területeke a művelési ág nem változtatható, beépítésre szánt terület nem jelölhető ki, ezáltal a jelölő fajok és a jelölő élőhelyek védelme biztosítottá válik.

Törtel Község Önkormányzata Polgármesteri Határozat formájában döntött arról, hogy a településrendezési eszközök készítése során a korábbi OTrT és PMTrT előírásait kell alkalmazni, melynek következménye, hogy a régi terv szerint nagyarányú erdőterülete fejlesztéseket kell kijelölni. ezen erdőterület fejlesztések a Natura 2000 területeket is részben érintik. A konfliktus megoldása, hogy a törvény által meghatározottak szerint 2021. dec. 31-ig az új magasabbrendű tervekhez való illeszkedést el kell készíttetni. Ez a munkarész a valós területhasználat szerinti szabályozást lehetővé fogja tenni.

A tervezett erdőterületekkel érintett Natura 2000 területek bármilyen változtatásához a természetvédelmi Hatóság bevonása szükséges. A Természetvédelmi Hatóság abban az esetben járul hozzá a fejlesztések megvalósításához, ha az a Natura 2000 területeket nem veszélyezteti – így biztosítottá válik a Natura 2000 területek védelme.

3.6.1.4. az előbbi hatások következtében az érintett emberek egészségi állapotában, valamint társadalmi, gazdasági helyzetében – különösen életminőségében, kulturális örökségében , területhasználata feltételeiben – várhatóan fellépő változásokra;

Törtel község területén a településrendezési terv olyan fejlesztést, mely a környezetre, így az emberek egészségi állapotára káros lenne nem irányoz elő.

3.6.2. a közvetett módon hatást kiváltó tényezők fellépése esetén különös tekintettel:

3.6.2.1. új környezeti konfliktusok, problémák megjelenésére, meglévők felerősödésére

A rendezési terv készítése során a meglévő jogok megtartása és a normativitás elve figyelembe lett véve.

3.6.2.2. környezettudatos, környezetbarát magatartás, életmód lehetőségeinek, feltételeinek gyengítésére vagy korlátozására

A környezettudatos, környezetbarát életmód lehetőségét biztosítja a terv.

3.6.2.3. a helyi adottságoknak megfelelő optimális térszerkezettől, területfelhasználási módtól való eltérés fenntartására, vagy létrehozására

A rendezési terv figyelembe veszi és a tervezés során alkalmazkodik a már kialakult területfelhasználáshoz, térszerkezethez,

3.6.2.4. olyan helyi társadalmi-kulturális, gazdasági-gazdálkodási hagyományok gyengítésére, amelyek a táj eltartókéességéhez alkalmazkodtak,

A rendezési terv figyelembe veszi a kialakult társadalmi, kulturális, gazdasági, gazdálkodási (mezőgazdasági) hagyományokat.

3.6.2.5. a természeti erőforrások megújulásának korlátozására

A terv nem irányoz elő ilyent.

3.6.2.6. a nem helyi természeti erőforrások jelentős mértékű használatára vagy a helyi természeti erőforrások túlnyomóan más területen való hasznosítására

A tervben ilyen jellegű fejlesztés nem szerepel.

3.7. a környezeti következmények alapján a terv, illetve program és változatok értékelése, a környezeti szempontból elfogadható változatok meghatározása

A településrendezési terv elsődleges feladatának tekinti a már kialakult állapot fenntartását, a környezeti állapot legalább szintentartása, de inkább javítása mellett. Olyan beavatkozásokat, melyek a kialakult természeti-környezeti állapotra negatív, visszafordíthatatlan hatással lennének nem tartalmaz.

Figyelembe veszi a természetvédelem érdekeit, mindezek érdekében lehatárolásra kerültek az országosan védett területek, valamint a NATURA 2000 természetmegőrzési területek. A terv készítése során a tervezett fejlesztések a már kialakult épített és természeti környezet figyelembevételével történtek, az országos és térségi érdek összehangolása mellett.

A településfejlesztési koncepció, a rendezési irányelvek a környezet lehető legpozitívabb változásának irányába lett határozva. A környezetminőség javítását szolgálják az alábbi főbb irányelvek:

- Úthálózat fejlesztése, külterületi főfeltáróutak kijelölése
- Belterületi közpark (zöldterület) kialakítása
- A telekalakítás, illetve beépítés szabályozása
- Helyi szempontból értékes elemek szabályozása
- Jóléti tó kijelölése

4. A terv illetve program megvalósítása következtében várhatóan fellépő környezetre káros hatások elkerülésére, csökkentésére vagy ellentételezésére vonatkozó, a tervben illetve programban szereplő intézkedések környezeti hatékonyságának értékelése, javaslatok egyéb szükséges intézkedésekre.

A településrendezési terv a helyi építési előírásokban meghatározza mindazokat a feltételeket amelyek együttes betartásával lehet az adott építési övezetben, övezetben építési, fejlesztési tevékenységet végezni. A terv olyan léptékű fejlesztéseket nem irányoz elő melyek a környezetre káros hatással lennének.

A rendezési terv végrehajtásához készülő helyi szabályok és rendelkezések biztosítani fogják, hogy káros hatások ne léphessenek fel. Az ellenőrzés a magasabb jogszabályokban előírt hatóságok, felügyelőség feladata.

5. Javaslat olyan környezeti szempontú intézkedésekre, előírásokra, feltételekre, szempontokra, amelyeket a terv, illetve program által befolyásolt más tervben illetve programban figyelembe kell venni.

A településen lévő fejlesztésekhez, építésekhez a megvalósítási hatástanulmányban, illetve az egyes épületek-építmények építési engedélyezési tervdokumentációjában a településrendezési tervet, annak helyi rendeletét (helyi építési szabályzat) kötelezően figyelembe kell venni, az abban leírtak betartandók.

A mezőgazdasági tevékenységnél környezetvédelmi szempontból betartandók a 49/2001 (IV.3.) Korm. Rendelet 1. számú mellékletében leírt megfelelő mezőgazdasági gyakorlat. Javasolt az Országos Területrendezési Terv felülvizsgálata, továbbá a Pest Megyei Területrendezési terv felülvizsgálata során Törtel közigazgatási területe tekintetében a külterületi erdőtelepítésre alkalmas terület övezetét csökkenteni, a település reális, megalapozott fejlesztési megvalósulása, továbbá a gyepterületek fenntartása miatt. Javasolt az erdőgazdálkodási térség csökkentése.

6. a terv, illetve a program megvalósítása következtében várhatóan fellépő környezeti hatásokra vonatkozóan a tervben, illetve programban szereplő monitorozási javaslatok értékelése, javaslatok egyéb szükséges intézkedésekre.

A terv megvalósulása során negatív irányú, a természetet, ökoszisztémát érintő hatással nem számolunk.

A megvalósulás során a településrendezési tervben leírtak betartandók, valamint az egyes létesítmények megépítéséhez kapcsolódó jogszabályok, magasabbrendű tervek, tanulmányok, koncepciók betartandók.

7. Közérthető összefoglaló

Jelen környezeti értékelés Törtel község településrendezési tervének különálló munkarészeként készült. A terv készítése során fő szempont a hatályos jogszabályok és a magasabbrendű tervek előírásainak betartásán túl a fenntartható fejlődés programjának településre vonatkoztatott betartása.

Ennek érdekében a terv a meglévő természeti, természetközeli állapotokat figyelembe veszi, a védett és védelemre tervezett területrészek fennmaradását biztosítja.

A tervezett fejlesztések területeinek kijelölésénél mind a magasabbrendű tervek, programok, koncepciók által előírtak be lettek tartva, mind pedig figyelembe lett véve a fejlesztés által bekövetkezett változtatások településre gyakorolt hatása.

A környezeti vizsgálat akkor éri el igazán célját – mint jelen esetben is - ha a terv készítésével, a tervezéssel párhuzamosan készül.

A településrendezési terv egészére elmondható, hogy a környezeti szempontok előtérbe helyezésével készült, a terv környezetvédelmi érdeket szolgál.

Mivel a településrendezési terv környezetvédelmi és tájvédelmi érdeket is szolgál, ezért a környezeti vizsgálat során nem kellett és nem is volt szükséges jelentős koncepcionális változásokat javasolni.

Javasolt azonban a Natura 2000 területek védelme érdekében az új magasabbrendű tervekhez való igazodás elkészíttetése 2021. december 31-ig a Natura 2000 területeken kijelölt erdőterület problémája miatt.

Szolnok, 2020. augusztus hó

Kiszelovics Ildikó
vezető településtervező